



Kõrgessaare valla 2012 aasta eelarve

eelnõu

Seletuskiri

**Kõrgessaare Vallavalitsus
02.02.2012**

SISUKORD

SISSEJUHATUS	3
KOONDEELARVE VÕRDLUS.....	5
1. TULUD.....	6
1.1 FÜÜSILISE ISIKU TULUMAKS.....	6
1.2 MAAMAKS.....	8
1.3 OMATULUD.....	8
1.4 TOETUSED	11
1.5 MUUD TEGEVUSTULUD	12
2. KULUD	13
2.1 ÜLDVALITSEMINE	13
2.2 MAJANDUS.....	14
2.3 KESKKONNAKAITSE	15
2.4 ELAMU- JA KOMMUNAALMAJANDUS.....	15
2.5 KULTUUR	16
2.6 HARIDUS.....	19
2.7 SOTSIAALHOOLEKANNE.....	20
3. INVESTEERIMISTEGEVUS.....	24
4. FINANTSEERIMISTEGEVUS	24
Tulude võrdlus aastatel 2007 – 2012.....	25
Kulude võrdlus aastatel 2007 – 2012	26

SISSEJUHATUS

Eelarve on eelarveaasta põhitegevuse tulude, põhitegevuse kulude, investeerimistegevuse, finantseerimistegevuse ja likviidsete varade muutuse plaan koos täiendavate nõuete, volituste ja informatsiooniga, mis on aluseks kohaliku omavalitsuse üksuse vastava aasta tegevuste finantseerimisele.

Kõrgessaare valla eelarve lähtub erinevatest seadustest ja regulatsioonidest, milledes olulisemad on: Kohaliku omavalitsuse korralduse seadus, Kohaliku omavalitsuse üksuse finantsjuhtimise seadus, Kõrgessaare valla arengukava.

Kohaliku omavalitsuse üksuse finantsjuhtimise seaduse (KOFS) jõustumisega 1. jaanuaril 2012, muutub oluliselt kohaliku omavalitsuse (KOV) eelarve struktuur. Seni kehtinud kolme osaline eelarve muutub viie osaliseks:

- põhitegevuse tulud;
- põhitegevuse kulud;
- investeerimistegevused;
- finantseerimistegevused;
- muutused kassas ja hoiustes.

Oluline muutus on artiklite jaotuses. Sama tegevusala kulud võivad olla erinevates eelarve osades. Seega näiteks allasutuse eelarve tegelik maht selgub siis, kui erinevates eelarve osades selle allasutuse artiklid summeerida. See raskendab eelmiste aastate võrdlemist. Vähem tähtis ei ole ka see, et valdkondade osakaal eelarves muutub. KOFS uue jaotuse eesmärgiks on KOV eelarvete läbipaistvuse tõstmine ja investeringute, toetuste ja finantseerimistegevuste eraldamine – selgemalt välja toomine.

KOFS järgi on uues eelarve jaotuses tehtud muudatused tulude osas. Kuni 2011. aastani kehtinud tulude struktuurist on eelarve tuludest välja võetud sihtotstarbelised tulud põhivara soetamiseks, põhivara müügi tulud, tulud hoiuste intressidest ja aastavahetuse jääk.

KOFS uue jaotuse järgi on kulude kajastamises järgmised muudatused:

1. eelarve põhitegevuse kuludest on välja jäetud investeringud ja finantseerimiskanded;
2. põhitegevuse kulud on jaotatud:
 - tegevuskulud;
 - antud toetused;
 - muud kulud.

KOFS järgi peab eelarves põhitegevuse kulude maht olema väiksem või äärmisel juhul võrdne põhitegevuse tulude mahuga. Seda nimetatakse eelarve põhitegevuse tulemiks. Mida suurem on eelarve põhitegevuse tulem, seda suurem on omavalitsuse finantseerimise võime. Eelarves on põhitegevuse kulud koostatud vastavalt valdkondade klassifikaatori alusel, mis on sarnane seni kehtivaga.

KOFS uue jaotuse järgi koostatakse eelarves eraldi eelarveosa investeringute kohta. Selles eelarveosas on toodud nii tulud, kui ka kulud. Tulude ja kulude eraldamiseks kasutatakse märke – sissetulekud plussmärgiga ja väljaminekud miinusmärgiga.

Tuludena – sissetulekutena on selles eelarveosas kajastatud järgmised kanded:

- tulu valla vara (kinnistute) müügist;
- tulud hoiuste intressidest.

Kuludena – väljaminekutena on selles eelarveosas kajastatud järgmised kanded:

- investeeringud;
- laenu intresside tasumine.

Finantseerimistegevuse eelarveosas on kajastatud valla laenude põhiosade tagasimaksud. Muutus kassas ja hoiustes eelarveosas näidatakse eelarve aastavahetuse 2011/2012 likviidsete varade (rahalise jäägi) muutumine 2012. aasta lõpuks.

2012. aasta valla eelarve on koostatud kassapõhiselt „Kohaliku omavalitsuse üksuse finantsjuhtimise seaduse“ § 6 – 12 alusel.

Eelarve koostamisel on kasutatud Rahandusministeeriumi poolt koostatud majandusprognoosi. Rahandusministeerium tõstis 2011. aasta Eesti majanduse kasvuprognoosi neljalt protsendilt seitsmele protsendile. Prognoosi korrigeerimise põhjustas aasta esimese poole oodatust tugevam kasv, mis tõi kaasa ekspordi ja kõikide sisenõudluse komponentide prognooside tõstmise. Majanduse põhimootoriks jääb sel aastal ekspord, kuid kiirelt kasvab ka sisenõudlus, seda eelkõige eratarbimiskulutuste ja põhivarainvesteeringute kasvu kiirenemise tõttu. 2012. aastal prognoos majanduskasvuks on 3%, kuna oodata on nii ekspordi kui sisenõudluse kasvutempode aeglustumist. 2013. aastal peaks majandus kasvama 3,3%, mõjutatuna ekspordi kasvu kiirenemisest. Järgnevatel aastatel kasvab majandus keskmiselt 3,5% aastas, lisaks ekspordile toetab neil aastail SKP kasvu sisenõudluse stabiilne suurenemine.

Majandusaktiivsuse suurenemine on kaasa toonud tööjõunõudluse märgatava kasvu, kus majanduse kasvutempo kiirenedes ja töömahtude suurenedes on ettevõtetele tekkinud üha suurem vajadus lisatööjõu järele. 2011. aasta kokkuvõttes on oodata hõivatute arvu suurenemist 2010. aastaga võrreldes kokku ca 33 tuhande inimese ehk 5,8% võrra. Edasistes arengutes hõive kasv aeglustub, ulatudes 2012. aastal 1%ni. Tööpuudus on saavutatud kõrgetasemest eelneva aasta alguses oluliselt vähenenud. Tööjõunõudluse suurenedes alaneb töötuse määr 2011. aastal 12,3%ni ning 2012. aastal 11,2%ni. Prognoosiperioodi lõpuks alaneb tööpuuduse määr 7,6%ni.

Töökoormuse suurenemisest ning ettevõtete finantsseisu paranemisest tulenev keskmine kuupalga kasv käesoleval aastal jätkub, ulatudes 4,8%ni. Palkasid on jõudsamalt kasvatas erasektor, kus selle teevad võimalikuks suurenenud töömahud ning ettevõtete majandusliku olukorra paranemine. Lisaks on teatud tegevusalade puhul sissetulekuid kasvatas teguriks tööjõu nappus ning vajadus hoida spetsialistide motivatsiooni. 2012. aastal kasvab keskmine brutokuupalk 5,0% ning prognoosiperioodi lõpuks kiireneb 5,5%ni. Reaalpalk püsib käesoleval aastal võrreldes eelmise aastaga samal tasemel, kuid järgmisel aastal kasvab 2,2% ning 2015. aastaks ulatub kasv 2,7%ni. Tööviljakuse reaalkasv alaneb käesoleval aastal 1,1%ni, kuid hakkab järgnevatel aastatel taas kiireneva, ulatudes prognoosiperioodi lõpuks 2,7%ni.

2011.a septembris avalikustas Siseministeerium uurimuse Eesti KOV võimekuse kohta. Uurimise aluseks on 29 eri näitajat: rahvastikust, sotsiaalkaitsest, finantsvõimest, teenustest, e-võimest, jne. Eraldi on välja toodud 2010 aasta, kui ka nelja viimase aasta keskmine. Iga näitaja sai punktid ja vastavalt nendele formeerus ka koht kohalike omavalitsuste pingreast:

Kood	KOV üksus	Koht 2007-2010	Koht 2006-2009	Koht 2005-2008	Koht 2010	Koht 2009	Koht 2008
371	KÄRDLA LINN	42	43	43	44	41	45
175	EMMASTE VALD	45	49	63	41	61	55
368	KÄINA VALD	76	75	91	101	63	80
639	PÜHALEPA VALD	106	111	123	109	108	111
392	KÖRGESSAARE VALD	150	161	170	179	132	166

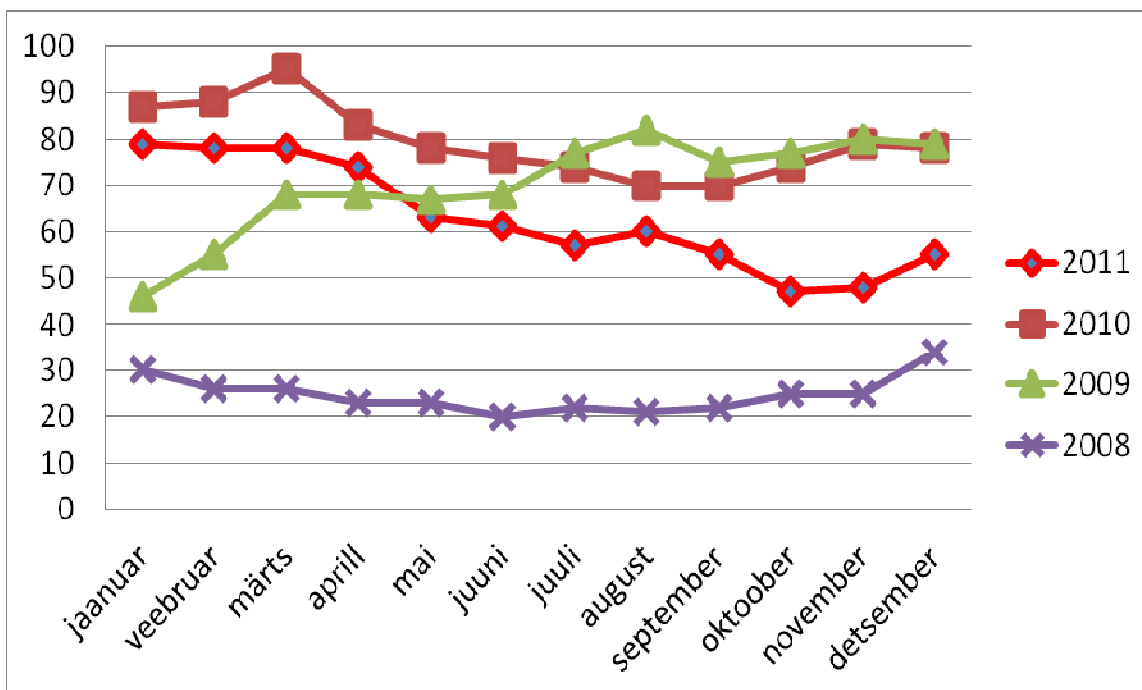
Koondeelarve võrdlus

	2010 tegelik	2011 eelarve	2012 eelnõu
Põhitegevuse tulud kokku	1 398 724	1 463 865	1 216 623
Maksutulud	647 106	713 437	743 230
sh tulumaks	532 065	595 200	625 000
sh maamaks	115 041	118 237	118 230
Tulud kaupade ja teenuste müügist	125 291	140 851	145 798
Saadavad toetused tegevuskuludeks	593 796	588 678	306 345
sh tasandusfond (lg 1)	0	0	0
sh toetusfond (lg 2)	205 902	203 392	217 776
sh toetused tegevuskuludeks	387 894	385 286	88 569
Muud tegevustulud	32 531	20 899	21 250
Põhitegevuse kulud kokku	1 182 322	1 235 602	1 149 298
Antavad toetused tegevuskuludeks	98 243	89 886	72 794
Muud tegevuskulud	1 084 079	1 145 717	1 076 504
sh personalikulud	618 907	597 770	604 629
sh majandamiskulud	457 209	542 203	463 255
sh muud kulud	7 963	5 743	8 620
Põhitegevuse tulem	216 402	228 262	67 325
Investeeringustegevus kokku	49 135	43 965	11 425
Põhivara müük (+)	0	3 196	24 380
Põhivara soetus (-)	0	-20 601	-50 648
Põhivara sihtfinantseerimine (+)	29 450	50 022	44 692
Finantskulud (-)	-9 906	-8 600	-7 000
Eelarve tulem	265 537	272 227	78 750
Finantseerimistegevus	-78 835	-78 829	-78 830
Kohustuste tasumine (-)	-78 835	-78 829	-78 830
Likviidsete varade muutus	186 702	193 398	-80

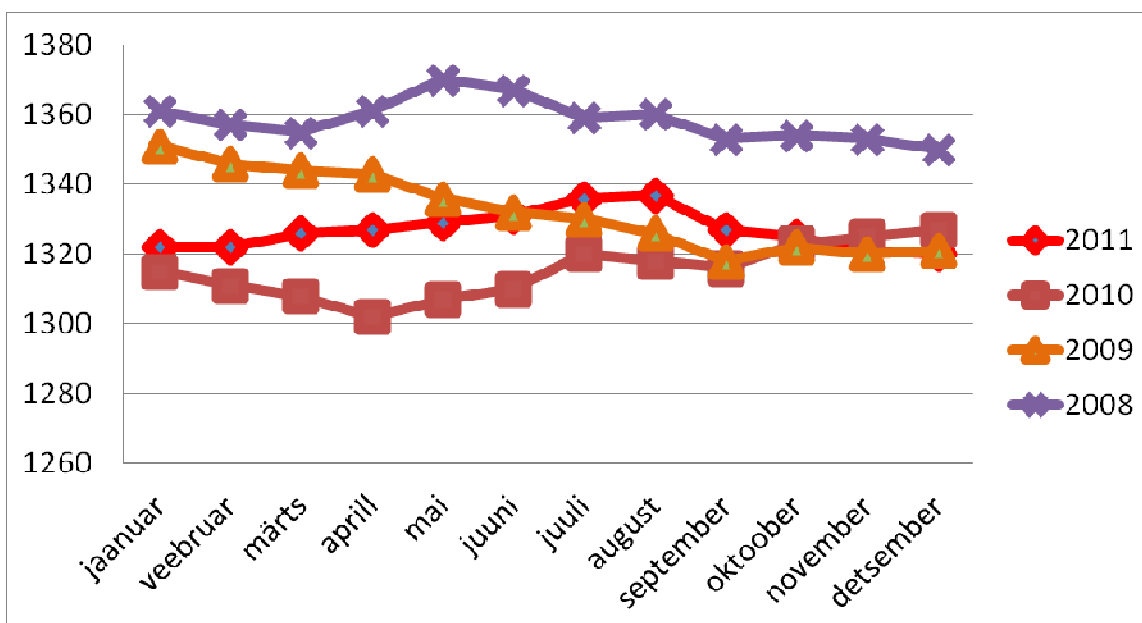
1. TULUD

1.1 Füüsilise isiku tulumaks

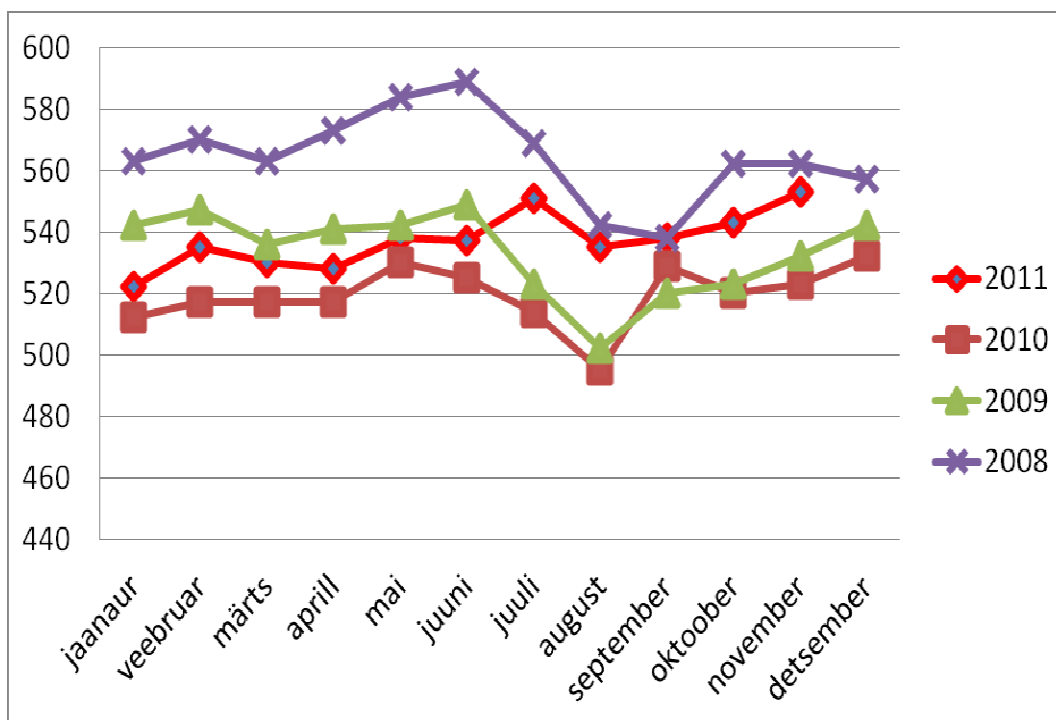
Üksikisiku tulumaks laekub tulumaksuseaduse alusel. Maksu arvestab täismahus Maksu- ja Tolliamet ning kajastab füüsiliselt isikult saadud tulumaksust osa edasiantava maksuna KOV-le. 2011.aastal eraldab Maksu- ja Tolliamet kohalikele omavalitsustele 11,4% antud territooriumile registreeritud isikutelt laekunud üksikisiku brutotulust.



Joonis 1. Töötud aastatel 2008 – 2011



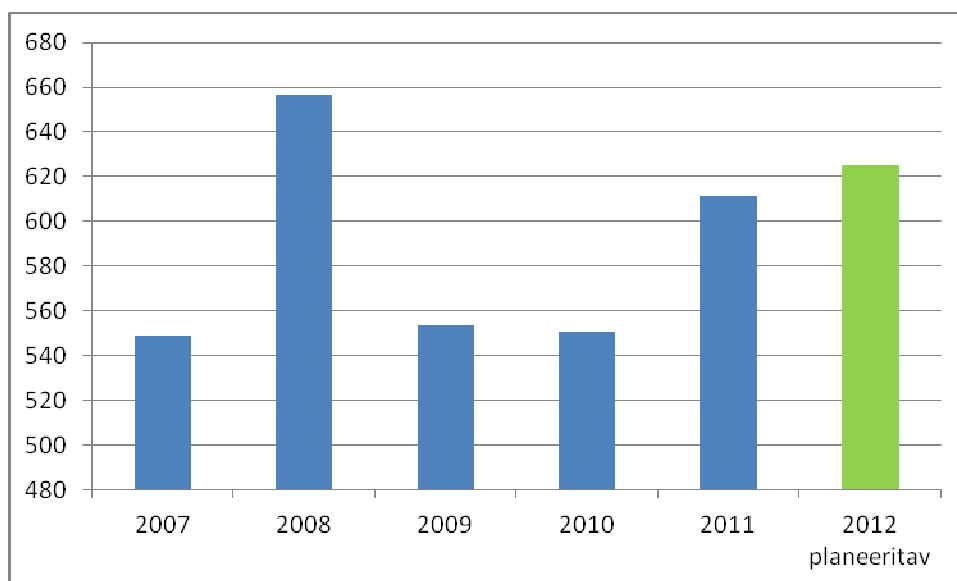
Joonis 2. Elanike arv aastatel 2008 -2011



Joonis 3. Maksumaksjate arv aastatel 2008 – 2011

Näitaja	2011	2010	2009	2008
keskmine sissetulek eurodes	801	753	730	786
maksumaksja suhe elanikkonda	40,49%	39,48%	40,02%	41,55%
töötuid elanikest	4,74%	6,03%	5,27%	1,82%

Rahandusministeerium prognoosib 2011. aasta lõpuks palgakasvu 4,6% ulatuses. 2012.aastaks kavandatakse keskmise palga tõusuks 5,0%. 2012. aasta riigieelarve üleandmisel planeerib Vabariigi Valitsus füüsilise isiku tulumaksu kasvu järgneval aastal 12,1%.



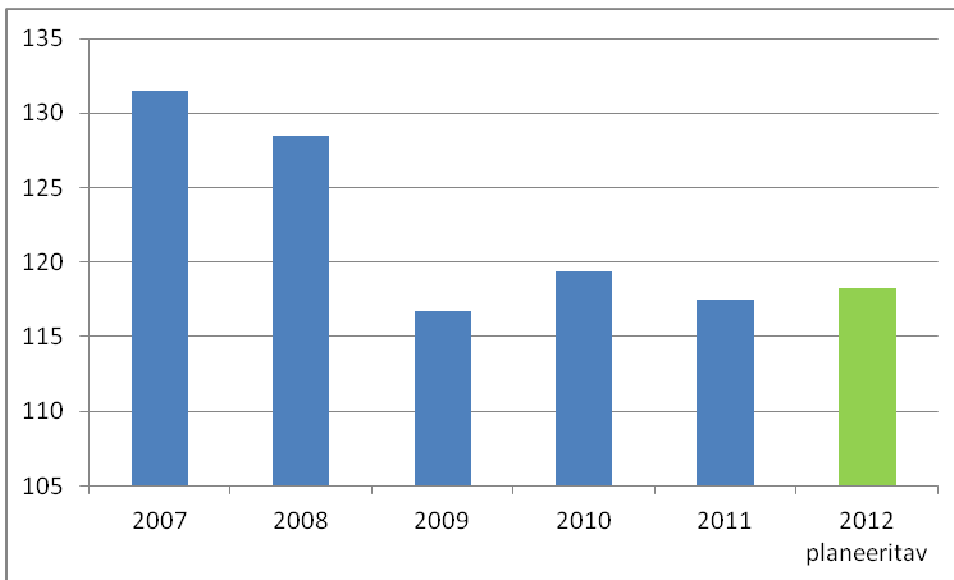
Joonis 4. Tulumaksu laekumine valla eelarvesse perioodil 2007 - 2012

Tulumaksu laekumiseks planeeritakse 625 000 eurot.

1.2 Maamaks

Maamaks arvutatakse Keskkonnaministri 30. novembri 2001.a määruse nr 50 „Maa korralise hindamise tulemuste kehtestamine“ alusel määratud maatüki maksustamishinna ja Maamaksuseaduse § 5 ettenähtud maamaksumäär 0,1 - 2,5% korrutamise tulemusel. Maksumäär kehtestab kohaliku omavalitsuse volikogu. 2012.aastal muutusi maksumääras ei ole planeeritud, seega on hinnatsoonis H0392001 maksumääraks 1,5% maa maksustamishinnast aastas, hinnatsoonis H0392002 2,5% ning valla haldusterritooriumil haritava maa ja loodusliku rohumaa maksumäär 1,5%.

Maamaksu kogusumma sõltub maksuvabastustest ja soodustustest. Kui omavalitsus rakendab maksuvabastusi, siis kohalike omavalitsusüksuste eelarvetulude vähenemist riigieelarvest ei hüvitata.



Joonis 5. Maamaksu laekumine eelarvesse perioodil 2007 -2012

Maamaksu laekumiseks prognoositakse 2011 a tasemel 118 230 eurot.

1.3 Omatulud

Riigilõivud

Vallaelarvesse laekuvad vastavalt riigilõivuseadusele riigilõivud:

- Ehituslubade väljastamine;
- Kasutusloa väljastamine;
- Kirjaliku nõusoleku taotluse läbivaatamise eest;
- Majandustegevuse registritoimingud.

Tulu hariduse majandustegevusest

Tulu koosneb valla hallatavate haridusasutuste omatuludest, teistelt omavalitsustelt saadavast tulust, kui nende õpilased käivad Kõrgessaare valla hallatavates haridusasutustes.

Vastavalt Koolieelse lasteasutuse seadusele toimub lasteasutuse majandamiskulude, personali töötasu ja sotsiaalmaksu ning õppevahendite kulude osaline katmine volikogu

otsuse alusel vanemate poolt. Kõrgessaare valla lasteaias Vigri on õppetasu suuruseks kehtestatud 9,60 eurot kuus (perest lasteaias käiva esimese lapse kohta), 6,40 eurot (2 last perest – teine laps) ja 4,80 eurot (3 last perest – kolmas laps). Arvestusperioodiks on 11 kuud.

Vastavalt Koolieelse lasteasutuse seadusele katab lapse toidukulu lasteasutuses vanem. Lasteaias Vigri on toiduraha arvestuse aluseks tegelik toiduainete kulu maksumus. Toidupäeva maksumusest on lõunasöögi osatähtsus ca 50%, hommikusöögi osatähtsus 20%, õhtusöögi osatähtsus 30%.

Koolilõuna maksumus õpilaste toitlustamisel on 0,96 eurot, koolilõuna maksumus teistele on 1,60 eurot (supipäeval) ja 2,24 eurot (praepäeval). Söökla väljarentimisest saadav tasu on 153,39 eurot kuus ning ruumi (saali) kasutamine 7,67 eurot tund.

Lauka Põhikoolis viiuli- ja klaveriõppe tasu on 19,17 eurot kuus, arvestusperiood 9 kuud. Lasteaias Vigris tantsuringi tasu 6,40 eurot kuus.

Kõrgessaare Vallavalitsuse määrusega kinnitatakse igal aastal munitsipaalkooli ja lasteaias õpilaskoha tegevuskulu arvestuslik maksumus järgmiseks aastaks, mis on aluseks arvlemisel teiste omavalitsustega.

Tulud kultuurialasest tegevusest

Vastavalt Rahvaraamatukogu seadusele ja kohaliku omavalitsuse üksuse regulatsioonidele rahva-, eriala- ja teadusraamatukogude põhimäärusejärgsest tegevusest laekuvad tulud on lugejapiletite müük, viiviste võtmine, raamatukogudevaheline laenutegevus, raamatute müük, paljundustööd, fototeenused, näituste korraldamine jms.

Vastavalt kohaliku omavalitsuse üksuse regulatsioonidele rahva- ja kultuurimajade põhimäärusejärgsest tegevusest on pääsmete müügist laekuvad tulud, samuti ruumide (üritusteks) üürimisest. Lisaks tulu täiskasvanute ringitegevusest.

Laekumised spordiasutustelt

Vastavalt Spordiseadusele ja kohaliku omavalitsuse üksuse regulatsioonidele spordibaaside ja –komplekside põhimäärusejärgsest tegevusest tulenevate tasuliste teenuste osutamisest laekuvad tulud nagu spordiürituste korraldamine (osavõtutasud), spordirajatiste rent (jõusaali kasutamine), saunade, duššide kasutamine.

Laekumised sotsiaalasutustelt

Koduteenuste osutamise lepingud on hetkel sõlmitud üheksal isikul, 2012 on planeeritud täiendavalt sõlmida koduteenuste osutamise leping vähemalt ühe isikuga, lisaks lühiajalisi lepinguid keskmiselt kahele isikule paar kuud aastas. Teenuse saajad tasuvad vastavalt sõlmitud lepingule 7% -10% oma pensionist. Osutatakse ka sotsiaaltransporditeenust.

Lauka Päevakeskuses osutatavateks teenusteks on pesu pesemine, triikimine ning pisiparandused, dušši kasutamise võimalus ja ruumide rent.

Laekumised elamu- ja kommanaalmajandusest

Veevarustuse müügitulu, ühisveevärgist tarbitava vee üks m³ maksab 0,56 eurot.

Sotsiaalhoolekande seadus § 14 järgi on kohalik omavalitsus kohustatud andma eluruumi isikule või perekonnale, kes ise ei ole suuteline ega võimeline seda endale või oma perekonnale tagama,

luues vajaduse korral võimaluse sotsiaalkorteri üürimiseks. Aluseks on Kõrgessaare Vallavolikogu 21. detsembri 2000 määrus nr 32 „ Sotsiaalkorteri üürile andmise ja kasutamise korra kinnitamine“.

Ühetoaline kõigi mugavustega sotsiaalkorter asub aadressil Näkmani 5-14 ja on planeeritud puudega isiku majutamiseks ning on hetkel kasutuses. Ühetoaline korter Tööstuse 28 on planeeritud vältimatut abi vajava isiku(te) majutamiseks Sotsiaalhoolekande seaduse § 9 alusel.

Kolm korterit Lauka külas aadressidel Käina tee 28-7 (kahe toaline), Käina tee 14-16 (kolme toaline) ja Käina tee 14-17 (nelja toaline) on välja üüritud.

Laekumised keskkonnaalastelt tegevustelt

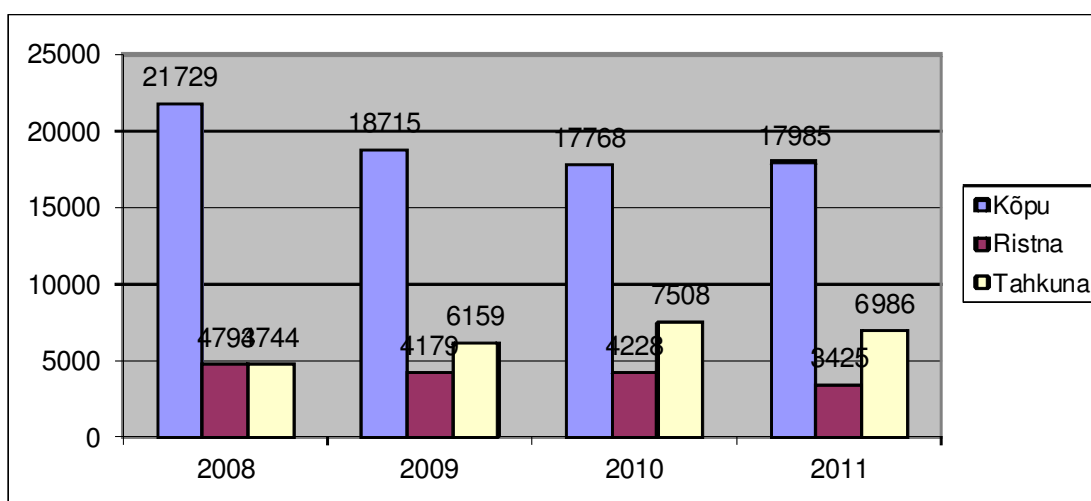
Kanaliseerimisteenuste müügitulu ühiskanalisatsiooni kasutamisel maksab üks m³ 1,20 eurot.

Laekumised üldvalitsemisest

Siin kajastatakse tulu planeeringute kuulutuste avaldamise eest valla teatajas, erastamise eeltoimingute tasu, veoselo eest teede sulgemise ajal, ametiauto ja –telefoni kulude katteks laekuv tulu.

Laekumine muudelt majandusaladelt

Tuletornide (Kõpu, Tahkuna, Ristna) pääsmete müügitulud. Pääsmete hinnad kõikides tuletornides on ühtsed: täiskasvanu 2 eurot ja õpilane 1 euro.



Joonis 6. Ülevaade tuletornide külastatavusest 2008-2011

Külastajate koguarvust moodustavad õpilased keskmiselt 33%.

Üüri- ja renditulud

Kajastatakse vallale kuuluvate kinnisvarainvesteeringute ja mitteiluruumide üürile andmisest saadavat tulu, samuti kasutatud internetiühenduse, elektri ja telefoni kasutamise katteks saadavat tulu.

Hoonestusõiguse seadmise tasu

Munitsipaalmaale hoonestusõiguse seadmise reglementeerib seaduste alusel kohaliku omavalitsuse üksus ning hoonestusõiguse tasu laekub omavalitsuse üksuse eelarvesse. Kõrgessaare vallal on alates 2002.a II kvartalist hoonestusõiguse seadmise leping Elisa Eesti AS-iga 35. aastaks tasuga 166,17 eurot kuus.

Maa rendi tulu

Maa renditulu on tasu riigi- ja munitsipaalmaa, samuti muude valitsussektori subjektide omandusse kuuluva maa lepingu alusel piiratud ajaks kasutusse andmise eest. Maa rendist laekuv tasu on 13,42 eurot aastas.

Muu kaupade ja teenuste tulu

Heakorraauto (Renault) kasutamine, lumelükkamise teenuse katteks, muruniitmise ja trimmerdamise teenus.

1.4 Toetused

Sihtotstarbelised toetused

Sihtotstarbelised toetused jagunevad omakorda sihtotstarbe järgi toetusteks jooksvateks kuludeks ning põhivara soetamiseks mõeldud toetusteks.

Sihtotstarbelised toetused tegevuskuludeks on:

- Igapäevaelu toetamise teenus 5 322,60
- Teede hoiuks 44 997
- Eesti Rahvatantsu ja Rahvamuusika Selts 500
- KIK 8 226,69
- PRIA 11 754,85
- INNOVE SA 12 253,20
- Raamatute soetuseks 2 078
- Eesti Kultuurkapital 650
- Õppelaenude kustutamiseks 2 281
- Kredex SA 501,60

Sihtotstarbelised toetused põhivara soetuseks on projektide abil põhivara renoveerimiseks vahendid.

- Tervisemaja küttesüsteemile Rahandusministeeriumilt 20 736,08
- Valitsejamaja renoveerimise I etapile EASilt 22 204,10
- Lauka Põhikooli staadionile 2011 aasta eraldusest EASilt 1 752,09

Mittesihtotstarbelised toetused

Riiklikud toetused vallaeelarvesse – toetusfond (toimetulekutoetus 17 205, sots.teenuste osutamiseks 1 231, lasteaia õpetajate koolitus 744, ainesektsioonide tegevus 916, õpilasüritusteks 1 518, õpilaskodu toetus 10 000, koolilõuna toetus 11 330, pedagoogide töötasu 163 236, koolitus 3 965, õppevahendid 4 731, investeringuteks 2 860, sündide ja surmade registreerimise korraldamiseks 40).

1.5 Muud tegevustulud

Maavara kaevandamisõiguse tasu

Arvestab Keskkonnaministeerium ning Maksu- ja Tolliamet kannab üle järgmiselt:

- 100 % riigieelarvesse, kui maavaravaru kaevandatakse piiriveekogus, territoriaal- ja sisemeres või omavalitsusüksusteks jaotamata muus veekogus;
- 50 % riigieelarvesse ja 50 % kaevandamisala asukoha kohaliku omavalitsuse eelarvesse, kui maavaravaru kaevandatakse käesoleva lõike punktis 1 nimetatata piirkonnas asuvas üleriigilise tähtsusega maardlas;
- 100 % kaevandamisala asukoha kohaliku omavalitsuse eelarvesse, kui maavaravaru kaevandatakse kohaliku tähtsusega maardlas.

Vee –erikasutustasud

Laekub kohalikele omavalitsustele Veeseaduse alusel. Vee erikasutus on vee kasutamine veekogu või põhjaveekihi seisundit mõjutavate ainete, ehitiste või tehnovahenditega vee erikasutusloa alusel. Vee erikasutuse tulu arvestab Keskkonnaministeerium ning Maksu- ja Tolliamet kannab sellest osa kohalikule omavalitsusele.

Saastetasu laekub kohalikele omavalitsustele saastetasu seaduse alusel. Tulu arvestab Keskkonnaministeerium ja Maksu- ja Tolliamet kannab selle kohalikule omavalitsusele.

Põhitegevuse tulud kokku 1 216 622,94 eurot

2. KULUD

Vastavalt Kohaliku omavalitsuse korralduse seaduse § 6-le on kohaliku omavalitsuse ülesanneteks korraldada antud vallas või linnas sotsiaalabi ja -teenuseid, vanurite hoolekannet, noorsootööd, elamu- ja kommunaalmajandust, veevarustust ja kanalisatsiooni, heakorda, territoriaalplaneerimist, valla- või linnasisest ühistransporti ning valla teede ja linnatänavate korrashoidu, juhul, kui need ülesanded ei ole seadusega antud kellegi teise täita. Samuti on omavalitsusüksuse korraldada antud vallas või linnas koolieelsete lasteasutuste, põhikoolide, gümnaasiumide ja huvialakoolide, raamatukogude, rahvamajade, muuseumide, spordibaaside, turva- ja hoolekodude, tervishoiuasutuste ning teiste kohalike asutuste ülalpidamist, juhul kui need on omavalitsusüksuse omanduses.

Kõrgessaare valla 2011.aasta eelarves on kulud grupeeritud valitsemisfunktsioonide klassifikaatori COFOG (Classification of the Functions of Government) alusel järgmiselt:

- Üldvalitsemine (vallavolikogu, vallavalitsus, reservfond, võla teenindamine, osalemine maakondlikes või üleriigilistes organisatsioonides).
- Majandus, keskkonnakaitse, elamu- ja kommunaalmajandus (tänavate korrashoid, liikluskorraldus, transpordikorraldus, planeerimine, haljastus, jäätmekäitlus, heitveekäitlus, elamu- ja kommunaalmajandus, veevarustus, tänavavalgustus, eelnimetatud valdkondade haldamine).
- Vaba aeg, kultuur, sport (Vaba Aja Keskus (sh noortekeskus), raamatukogu, kohalikud kultuuri- ja spordiüritused, seltside toetamine jms).
- Haridus (lasteaed, gümnaasium, koolihaldusasutus, lasteaia-, põhikooli- ja huvikooliteenuste ostmine teistelt KOV-lt, õpilasvahetus).
- Sotsiaalne kaitse (puuetega inimesed, eakad, lastega pered, töötud, ravikindlustusega hõlmamata isikud, päevakeskus, valdkonna haldamine).

Valitsuse seisukoht personalikulude planeerimisel on säilitada tasud 2011 aasta tasemel, ümardades ülespoole 0 ja 5-ga lõppevaks täiseuroks.

2.1 ÜLDVALITSEMINE

Valla juhtimine on suurel määral seotud temale seaduste ja teiste riigivõimu aktidega pandud funktsioonide täitmisega ja valla maine kujundamisega.

Omavalitsuse juhtimises on olnud viimastel aastatel stabiilsus, välja on kujunenud juhtimisstruktuur. Kuna nõuded on rangemad ning riigi poolt on delegeeritud järjest enam ülesandeid omavalitsusele, siis olemasolevate ametikohtade arvuga suudetakse vaid olulisem osa ülesannetest täies mahus täita.

Üldvalitsemise all kajastatakse vallavolikogu ja -valitsuse, üldise reservfondi, laenuintresside tagasimaksete ja üldiste avaliku sektori ülekannete kulusid.

Volikogu

Eesmärk: arengukava tegevuskava täpsustamine aastatel 2013 - 2017 ja eelarvestrateegia koostamine perioodiks 2013-2017; vähendada hallatavate asutuste dubleerivaid tegevusi.

Personalikuludes volikogu üheksa liikme ja sekretäri tasud.

Majanduskuludes eraldatud vahendid esindamiseks.

Vallavalitsus

Personalikuludes vallavanema, abivallavanema, vallasekretäri, asjaajaja, koristaja, raamatupidajate, IT spetsialisti ja registripidaja personalikulud.

Majandamiskuludes on planeeritud lisaks kulutused e-arvesüsteemi kasutusele võtmiseks 2012.aastal. Tagamaks võimalusi paremaks töötamiseks ning andmevahetuseks kaasaegsete, konkreetse üksuse vajadusi arvestavate infotehnoloogilise riist- ja tarkvaraga on planeeritud tarkvara soetust (kõigile valla allasutustele) ning hädavajalikuks riistvaraks.

Esinduskuludes lilled sünnipäevadel, juubelitel, kinkekaardid, kulud esindamiseks väljaspool valda jms, meened, valla moodustamise 20.aastapäeva tähistamine, valla preemia.

Reservfond - ettenägematuteks kuludeks.

Võla teenindamine - olemasolevate laenude intressid, arvelduskrediidi uuendamine.

Ühistegevus

Omaavalitsuste vahelises koostöös osalemine (HOL, EMOL), MTÜ Hiidlaste Koostöökogu, HIIUKALA, Kõrgessaare sadam osalemine, üle Hiiumaalistes arendusprojektides osalemine.

Omafinantseerimise fond - tegevusprojektide omaosaluste katmine.

2.2 **MAJANDUS**

Maakorraldus

Personalikuludes on arvestatud maanõuniku töötasu koos maksudega.

Majandamiskuludes on maade arvestuse ja maamaksu programmi M-expert arendustasu, mobiiltelefoni kasutamise tasu ja isikliku sõiduauto ametisõitudeks kasutamise eest makstav tasu.

Valla teed

Valla teede ja tänavate remont, hooldus.

Vallal on inventariseeritud ja avalikuks kasutamiseks määratud 90,2 km teid ja tänavaid, sellest 5,5 km on tänavad. Asfaltkattega on 4,3 km ja pinnasteid 1,4 km.

Kohalikele teedele eraldiste kasutamise eesmärk on tagada igal aastaajal teede sõidetavus ja hoole (lumetõrje, hõõveldamine ja katete uuendamine). Majandamiskuludes on riigieelarvest eraldatud vahend.

Tuletornid

Üldeesmärgiks: Tuletornide külastamine on meeldiv ja turvaline.

Kulud kaetakse omatulude arvelt. 2012.a valmivad Kõpu tuletorni välisfassaadide kiviosa restaureerimise ehitusremonttööd. Töid teostab EBC Ehitus AS.

Militaar

Militaarajaloomuuseumi majandamine on kuluefektiivne, teenuste arendamine stabiilne ja kõik külastajad on rahul.

MTÜ Hiiumaa Militaarajalooselts kasutab „Avaliku kasutuse ja koostöölepingu” alusel Tahkuna kordon kinnistut. Kulud kaetakse omatulude arvelt.

Planeeringud

Kõrgessaare tehнопargi ja Sireeni detailplaneeringud.

Muu majandus

Ehitusnõuniku 0,8 ametikohta personalikulud. Majanduskuludes telefoni ja auto kasutamise kulud.

2.3 **KESKKONNAKAITSE**

Jäätmekäitlus

Vallal on vastu võetud Hiiumaa valdade ühine jäätmekava. Hiiumaa prügila asub Käinas. Ohtlike jäätmete kogumispunkt on Kõrgessaare alevikus. Pakendijäätmete kogumiseks on 9 jäätmemaja ja lisaks spetsiaalsed konteinerid Laukal, Kõrgessaare alevikus ja Kõpus.

Alates 01. aprill 2011 on rakendatud olmejäätmete korraldatud vedu.

Majanduskuludes on eelarvesse planeeritud kulutused jäätmeveole ja jäätmeregistri arendustasu M-experdis.

Heitvee käitlus

Heitvee normidekohane puhastus, kuludes ka pumba hooldus.

Heakord

Eesmärk on tagada Kõrgessaare aleviku ja valla territooriumil asuvate avalike kohtade heakord. Kõrgessaare aleviku haljasalade ja pargi (2,93 hektarit) muru hooldus ja lehtede ning murdunud puude ja okste koristamine.

Valla omandis olevate 10-ne autobussiootekoja, 9 pakendijäätmemaja ja nende ümbruse korrashoiu tagamine. Luidja ja Mangu ranna korrashoid. Talvine lumekoristus avalike objektide juurdepääsuteedelt.

Personalikuludes on heakorratöötaja ja haljastustöölise töötasud koos maksudega.

Majanduskuludes kulud telefonile, eririetusele, küttele, määrdeainetele ja remondivahenditele. Heakorratöötaja kasutuses oleva auto ülalpidamiskulud ning kasutusliisingu tasud.

2.4 **ELAMU- JA KOMMUNAALMAJANDUS**

Veemajandus

Tervisekaitse nõuetele vastava joogivee varustuse tagamine. Kuludes lisaks majanduskuludele ühe pumba soetus ning ühe hooldus.

Tänavavalgustus

Tänavavalgustusvõrguga on haaratud Kõrgessaare alevik ja Lauka küla. Kõrgessaare aleviku tänavavalgustusvõrk on amortiseerunud (isoleerimata õhuliinid ja oksüdeerunud juhtmed, puitkandepostid vajavad väljavahetamist), mistõttu võrgu haldamine on muutunud kulukaks. Vajadus on nii Laukal kui Kõrgessaares tänavavalgustuse laiendamiseks ning olemasolevate tänavavalgustuspostide asukohtade muutmiseks, et tagada parem valgustatus teeäärtes (praegu asuvad postid peamiselt hoonete lähedal, jättes teeäärsed liikumisalad pimedaks). Tänavavalgustus on Reigi kalmistu parkla ja Kõrgessaare teeristi vahelisel kergliiklusteel.

Elamumajandus

Olemasolevate (Käina tee 14-17, Käina tee 14-16, Käina tee 28-7) ruumide kasutus on optimaalne. Kuludes otsekulud, mille katavad üürnikud.

Kalmistud

Kalmistute korrashoid, liiva, vee ja inventariga kindlustamine.

Personalikuludes on valla viie kalmistu korrashoiuga tegelevate kalmistuvahtide (2,3 kohta) töötasud koos maksudega.

Majanduskuludes liiva ja vee varumine kalmistutele, käimlate tühjendamine, muruniidukite ja trimmerite küte jm. Inventari soetused ja remont ning eririietuse soetamine.

Hulkuvad loomad

Seadusest tulenevate kohustuste täitmiseks hulkuvate koduloomadega ja vajadusel teenuste ostmiseks.

Kommunaalmajandus

Tagada valla allasutuste ja elanikkonna kommunaalmajandustaristute sanitaartingimustele vastav tõrgeteta toimimine.

Personalikuludes süsteemispetsialisti ja veemajandustehniku töötasud koos maksudega.

Majanduskuludes kulud telefonidele, isikliku sõiduauto ametisõitudeks kasutamise eest makstav tasu ning hoone ülalpidamiskulud.

2.5 KULTUUR

Vaba aja veetmine

Eesmärk: valla maine on positiivne, siinsed üritused on tuntud, hästi korraldatud ja rahvarohked, põnevad ja kasulikud. Meie vald on meeldiv koht vaba aja veetmiseks.

Kuludesse on kavandatud vahendid B7 noortelaagri transpordikulude toetuseks, laulu- ja tantsupeo ettevalmistamiseks transpordikulude osalist katmist ning muud väiksemad üritused.

Valla teataja

Eesmärk: kodanike kaasamine, infovahetus.

Kõrgessaare Vaba Aja Keskus

Vaba Aja Keskus täidab ka 2012 aastal oma põhimäärusest tulenevaid ülesandeid kultuuri- spordi -ja noorsootöö valdkondades. Viimased rasked aastad riigi majanduses ei jätnud puutumata ka Kõrgessaare valla eelarve võimalusi, seal hulgas ka VAK-i võimalusi teha oma tööd parimal võimalikul viisil. Vananenud ja amortiseerunud on eriti helitehnikaga seotud inventar, samuti spordiinventar. 2012 aastal loodaks neid positsioone järele aidata.

Kõrgessaare Vaba Aja Keskus jätkab 2012 aastal vastavalt oma põhimäärusele tööd kultuuri- spordi ja noorsootöö suunal, pakkudes vallahvale võimalusi osaleda erinevate huviringide (rühmade) ja treeninggruppide töös. Samuti on tööplaani projektis erinevaid kultuuri- ja spordiüritusi-tegevusi. Eraldus projektis spordiüritustele 5000 eurot ning kultuuriüritustele 5500 eurot.

Sporditeenused 2012		Kultuuriteenused 2012	
aeg	sisu	aeg	sisu
jaan	sportlik koolivaheaeg	jaan	koolivaheaja kunstipäevad
	saalihoki MV osalustasu II osa	24.veebr	Vabariigi aastapäev
jaan -aprill	osalemine U-19;		vastlapäev
märts	saalihoki siseturniir	märts	kevade tervitamine
aprill	jüripäeva korvpalliturniir	mai	emadepäev
	kepikõnnipäev		kunstiringi kevadnäitus
aprill - okt	Eesti MV III liiga jalgpall	juuni	lastekaitsepäev
mai	Kõrgessaare - Luidja jalgrattasõit		kunstiringi suvine laager
juuni	lastekaitsepäev		jaaniõhtu
	Kõrgessaare jaanijooks	august	pargimuusika kontserdid
	jaaniturniir korvpallis		1. kl pidulik kokkusaamine
juuli	Viskoosa Cup	nov	hingedepäev
	Luidja rannavolle		jõulupidu
	Luidja triatlon		koduste laste pidu
	Kõrgessaare tänavakorvpalliturniir		uusaasta
aug	suvemängud	jaan - dets	noortekeskus
okt - dets	saalihoki MV osalustasu I osa		
	noorte MV		
	võistlussõidud		
	kadriturniir		

Eelarve kulude osas töötajate personalikulud 5,5 ametikohale ning töövõtulepingutele (ringide tegevused).

Majanduskuludes lisaks administreerimise ja hoonete kuludele helitehnika toimimiseks vajalike vahendite soetus ning ka võrk-ja korvpallide ostmise. Neid ei ole juba mitu aastat ostetud ja neid on väga vähe alles jäänud. Kehalise kasvatuse tundides ja treeningutes on vajadus nende järele ka arvuliselt küllaltki suur. Noortekeskuses olemasolev mööbel on suures osas kasutatud kaup (vanad Vigri toolid, suur mängulaud Dagotarist). Soetustes mainitud asjad on

noortekeskusele väga vajalikud. Koopiamasin (vanus vähemalt 15 aastat) ja printer on meil täiesti amortiseerunud – need peab uued soetama.

Kõrgessaare raamatukogu

Toetades elukestvat õppimist ja enesetäiendamist, täiendada raamatufondi lisaks ilukirjandusele võimalikult mitmekülgse teatmekirjandusega, tekitada varases nooruses lastes huvi lugemise ja teadmiste omamise vastu ning täiskasvanuil võimaldada oma teadmisi- ja lugemishuvi rahuldada.

Tuginedes Rahvaraamatukogude seadusele on Kõrgessaare Raamatukogu eesmärk tagada elanikele vaba ja piiramatut juurdepääs informatsioonile, teadmistele, inimõtte saavutustele ning kultuurile, toetada elukestvat õppimist ja enesetäiendamist. Raamatukogu osutab lugejale tasuta rahvaraamatukogu põhiteenuseid ja tasulisi eriteenuseid.

Kõrgessaare vallas on välja kujunenud optimaalne variant, kus raamatukogul on teeninduspunktid Kõpus ja Laukal. Kõpus on aastatel 2007-2010 olnud stabiilselt lugejaid 16 – 18 (vahemaa Kõrgessaare Raamatukoguga 21 km), Kõrgessaares ja Laukal kokku oli aastatel

	2007	2008	2009	2010
Raamatukogu kasutajaid	498	464	457	465
elanike arv vallas	1393	1371	1350	1321

Vaatamata rahvastiku pidevale vähenemisele leiab raamatukokku tee enam inimesi, kuna see on üks väheseid kohti, kus saab tasuta teenust. Eriti hüppeliselt on kasvanud ajakirjade ja ajalehtede laenutamine nii Laukal kui Kõrgessaares.

Personal: Kõrgessaares 1,8 kohta – tagab raamatukogu lahtioleku koolituste, lähetuste ja õppepäevade-seminaride ajal (ilma osalemata pole võimalik oma tööd hästi teha) ning klientide teeninduse ka ürituste ajal. Samuti võimaldab teha sisulist tööd, (töö ei seisne ainult raamatute laenutamises) korraldab regulaarselt väljapanekuid ja näitusi. Raamatukogu juures tegutseb käsitööring „Linnusilm”, koostööpartner TÕN raames ja Kõpu IK-ga.

Laukal 0,5 kohta, kasutajaid ~ 115, eriti suur rõhk lastel, sest Laukal ei olegi lastel mujale minna kui raamatukokku ja laenutaja tegeleb nendega. Suurenenud ajalehtede-ajakirjade laenus eeldab, et raamatukogu oleks ka suvel avatud, sellest puhkuse asendaja vajadus. Praegu käib laenutaja puhkuse ajal igal reedel laenutamas (kõik parema teeninduse nimel). Kõpus 0,2 kohta laenutajat.

Seltsitegevus

MTÜde tegevus on stabiilne, liikmed on aktiivsed vallaelus osalejad ja head partnerid omavalitsusele.

Majanduskuludes Lauka piirkonna külaarendusseltsile kuuluva hoone elektrikulu (ka tuludes) ja Haridusselts EDU elektri- ja interneti kulu (elekter ja osa interneti tuludes).

Vähesel määral on kavandatud aktiivselt tegutsevaid mittetulundusühinguid toetada tegevustoetusega.

2.6 HARIDUS

Lasteaed Vigri

Lasteaed on ainuke alusharidust andev õppeasutus Lääne-Hiiumaal. Meil käib lapsi Kidastest Kalanani. Meie missioon: Oleme lasteaed, kuhu laps tahab tulla, kuhu lapsevanem tahab oma last tuua, kus töötaja tahab töötada. Meie peaesmärk: koostöös lapsevanematega loome lastele arengut soodustava ja individuaalsust arvestava turvalise kasvukeskkonna. Seisuga 20.09.2011 käib lasteaias 40 last. Oktoobris lisandub sõimerühma kaks last, detsembris üks laps ning veebruaris 2012 kaks last. Märtsiks 2012 on majas 45 last. Sõimes on kohad täis, võimalik on juurde võtta lapsi aiarühmadesse.

Personal: Lasteaia tugevus on tema haritud, suurte kogemustega ja püsivas kaadris. Meil töötab üks magistri haridusega, kaks kõrgharidusega ja viis keskeriharidusega pedagoogi. Kahele on omistatud vanemõpetaja ametijärk. Õpetajate staaž on 3-37 aastani. Kuna seaduse muudatus abiõpetajate väljaõppe kohta hakkab kehtima 2012 sügisel, siis on vajalik asendustasude olemasolu.

Majandamiskuludes kulud administreerimiseks, hoone ülalpidamiseks, õppevahenditele ning toiduainetele.

Lauka Põhikool

Kooli üldiseks eesmärgiks on tagada kooli õppetase vastavus riiklikus õppekavas kehtestatud nõuetele. 2012.aastal on kooli eesmärgiks paremini korraldada ja teostada HEV õpilaste arengut ja toimetulekut. Samuti võimaldada õpilastel osaleda normaalselt kultuuri- ja spordiüritustel ning õppereisidel väljaspool kooli.

Seose sellega, et Lauka Põhikoolis õppivate õpilaste hulgas on aastatega tunduvalt suurenenud hariduslike erivajadustega õpilaste arv ning on tõusnud ka kasvatuslike erivajadustega õpilaste arv, näeb kool vajadust õppetöö korraldamisel taastada tugiõpetaja ametikoht. Seoses kasvatusraskustega õpilaste paremaks kaasamiseks ühistegevusse koolis ja väljaspool seda, peab kool õigeks viia läbi kehalise kasvatus tunnid koolimajas kohaldades selleks ühest klassiruumist jõusaali ning rajades kooli staadionile liuvälja.

Et rakendada antud tegevusi 2012 õppeaastal, teeb Lauka Põhikool ettepaneku muuta kooli töötajate ja õpetajate koosseisu vastavalt kooli ettepanekutele (arvestatud eelarve eelnõus ja struktuuride muutmise eelnõu esitatud volikogule) ning eelarves eraldatud materiaalsed vahendid liuvälja ehituseks 2011/2012 õppeaastal.

Personalikuludes eraldused valla eelarvest ja toetusfondist.

Majandamiskuludes kulud administreerimiseks, hoonete ülalpidamiseks, transpordile ning toiduainetele.

Ostetav haridusteenus

Igal õpilasel on õigus ja võimalus õppida temale sobivas koolis.

Kulusumma kujuneb selliseks eeldusel, et Hiiumaal jääb omavalitsuste vahel omavahelises arvlemises õpilaskoha maksumus samaks. Omavaheline arvlemine toimub ainult alus-, põhi- ja gümnaasiumihariduse omandamise osas (lasteaed, põhikool, gümnaasium). Seisuga 24.11.2011.a õpib Kõrgessaare vallast teistes omavalitsustes kokku 39 õpilast.

Nendest:

Friedebert Tuglase nimelises Ahja Keskkoolis 1
Gustav Adolphi Gümnaasiumis 1
Kärdla Ühisgümnaasiumis 29 (sh kaugõppijad)
Paldiski Gümnaasiumis 1
Rõngu Keskkoolis 1
Tallinna 37. keskkoolis 1
Tallinna Täiskasvanute Gümnaasiumis 2
Tallinna Vanalinna Täiskasvanute Gümnaasiumis 1
Tartu Täiskasvanute Gümnaasiumis 1
Viira koolis 1.

Koolibuss

Õpilased on jõudnud kõigist valla piirkondadest kooli õigeaegselt ja saanud koju optimaalsel ajal peale tunde.

Majanduskuludes dotatsioon GoBusile (Viskoosa, Hüti ja Reigi suundadelt õpilastransport ning sõidud kehalise kasvatuse tundide läbiviimiseks Kõrgessaare Vaba Aja Keskuse spordisaalis) ning Mulgi Reisidele (õpilaste kuukaartidega sõidud liinibussiga marsruudil kool- kodu- kool). Toetus Kärdla Ühisgümnaasiumis 10 – 12 klassis õppivatele õpilastele kaks korda nädalas kodu- kool- kodu (alus: volikogu määrus).

Ainseksioon

Õpilastel ja õpetajatel on piisavalt võimalusi ja vahendeid enesetäienduseks ja kogemuste vahetuseks.

Kulud teostatakse ainult riigieelarvest saadava toetuse arvelt, omavalitsuste vahelises arvlemises rakendatakse kokkuleppelisi koefitsiente.

2.7 SOTSIAALHOOLEKANNE

Eesmärk on valla eelarveliste vahendite abil tagada õigusaktidega sotsiaalvaldkonnale pandud kohustuste täitmine ja Kõrgessaare valla elanike iseseisva toimetuleku toetamine erinevate vajalike sotsiaalteenuste osutamise ja perede toimetulekut soodustavate toetuste maksmise kaudu. Sotsiaalhoolekande sihtgrupiks on puuetega inimesed, eakad, lapsed, lastega pered ja teised sotsiaalhoolekannet vajavad isikud, s.h. töötud.

Lauka Päevakeskus

2012.a eesmärk: Lauka Päevakeskuse töö korraldamine ametiruumides Laukal ja päevakeskuse ruumides Valitsejamajas; tegevuste läbiviimine vastavalt ürituste kavale ja eelarves olevatele vahenditele Lauka seltsimajas, VAK-is, Valitsejamajas.

Personalikuludes juhataja ja abitöölise töötasud koos maksudega.

Majandamiskuludes kulud administreerimiseks, hoonete ülalpidamiseks, transpordile ning ürituste läbiviimiseks.

IPET

Riikliku hoolekandeteenuse, igapäevaelu toetamise teenuse, töö korraldamine Laukal ja päevakeskuse ruumides Valitsejamajas.

Personalikuludes 0,5 ametikoha (tegevusjuhendaja) töötasu koos maksudega.

Majandamiskuludes viiele teenusel olevale kliendile teenuse osutamiseks vajalike vahendite kulud vastavalt nende suunamisotsustes soovitatud tegevustele.

Muu puuetega inimeste sotsiaalne kaitse (hooldajatoetus)

Eesmärk on tagada puudega isikutele vajaduse korral igapäevane või ööpäevaringne kõrvalabi, juhendamine ja järelevalve.

Aastatel 2013-2015 erilisi muudatusi ette näha ei ole, kuid rasket või sügavat puuet määratakse AEK-i poolt järjest vähem, seega väheneb edaspidi tõenäoliselt hooldajatoetust saavate isikute arv.

Kulud 2012 aasta eelarvesse on planeeritud vastavalt Kõrgessaare Vallavolikogu 20. märtsi 2009 määrusele nr 64 „Hooldajatoetuse maksmise tingimused ja kord“, mille alusel makstakse puudega isiku hooldajale hooldajatoetust. Toetuse suurus on üle 16 aastase raske puudega isiku hooldajale 15,34 eurot kuus (hetkel 13 hooldatavat) ja sügava puudega isiku hooldajale 25,56 krooni kuus (hetkel 4 hooldatavat).

Koduteenused ja sotsiaaltransporditeenused

Eesmärk on isiku abistamine vastavalt tema vajadustele eluruumis vajalike tegevuste läbiviimisel või asjaajamisel ning sotsiaaltransporditeenuse osutamisega tagatakse teenuste kättesaadavus isikutele, kellel ei ole võimalik kasutada ühis- ega isiklikku transporti oma terviseseisundi tõttu.

KOV on kohustatud tagama kvaliteetse teenuse kättesaadavuse.

Koduteenuseid osutatakse Kõrgessaare Vallavolikogu poolt 11. juunil 2010 kehtestatud määruse nr 11“ Koduteenuste loetelu ning nende osutamise tingimused ja kord Kõrgessaare vallas“ alusel ja sotsiaaltransporditeenust Kõrgessaare Vallavalitsuse 05. märtsi 2009 määruse nr 02“ alusel.

Koduteenuseid osutavad kaks hoolekandetöötajat, kelle kasutuses on kasutusliisinguga soetatud sõiduauto Volkswagen Caddy (kuni juuni 2012) ja valla omandis olev Volkswagen Passat. Koduteenuste osutamise lepingud on hetkel sõlmitud üheksal isikul, lisaks on 2012 planeeritud sõlmida koduteenuste osutamise leping vähemalt ühe isikuga, lisaks lühiajalised lepingud keskmiselt kahele isikule paar kuud aastas.

Koduteenuste lepinguid omavate isikute arv on iga aastaga vähenenud ja ilmselt jääb lähiaastateks (2013-2015) sarnaseks 2012 aastaga. Samas osutatakse hoolekandetöötajate poolt järjest rohkem sotsiaaltransporditeenust. Ühiskondliku transpordi kasutamine on eakatel või puuetega inimestel raskendatud, sageli ei sobi sõiduajad arsti vastuvõtuaegadega ja ka ootamatute terviseriketega inimesi tuleb arsti vastuvõtule Kärdlasse sõidutada. Suurenenud on visiidid eriarstide vastuvõttudele mandril.

Kahe hoolekandetöötaja personalikuludele lisanduvad majanduskulud, milles on planeeritud mobiiltelefonide kulud, bürookulud, lähetused seoses hooldatavate ja sotsiaaltransporditeenuse saajatega mandrile arsti juurde, koolituskulud ja hügieenitarbed. Suurim kuluartikkel on sõidukite ülalpidamiskulud, milles on planeeritud II poolaastal kulu sisemaksuks (VW Caddy kasutusliising lõpeb juuni 2012), kulud kasutusliisingule ja kaskole, kahe auto tavakindlustus, elektroonilised sõidupäevikud, ning sõidukite jooksev remont.

Hooldekoduteenus

Eesmärk on tagada on hooldekoduteenuste kättesaadavus ka olukorras, kus abivajajal ja/või tema lähedastel ei ole võimalik teenuse eest täies mahus tasuda ja kodus osutatavatest teenustest ei piisa.

Sotsiaalhoolekande seaduse kohaselt on kohaliku omavalitsuse ülesandeks sotsiaalteenuste, s.h. hooldekoduteenuse korraldamine. Kõrgessaare valla hooldekoduteenust vajavatele eakatele ostetakse tavaliselt teenust Tohvri Hooldekodust. 2012 aastaks kehtivaid lepinguid omasteta isiku hooldamiseks ei ole. Kuna vajadus hooldekoduteenuse järele võib tekkida ootamatult, planeeritakse vahendid 2012 aasta eelarvesse, mis vajadusel kataks vallapoolse osaluse 3-4 kuuks.

Muu perekondade ja laste sotsiaalne kaitse

Eesmärk on puudega lapse turvalisuse suurendamine olukorras, kus last hoiab ajutiselt võõras, mitte lapsega koos elav inimene (lapsehoiuteenust osutav isik omab litsentsi ja tervisetõendit).

Eluasemeteenused sotsiaalsetele riskirühmadele

Eesmärk on võimaldada eluruumi kasutamine isikule, kes ise ei ole suuteline seda endale või oma perekonnale tagama.

Sotsiaalhoolekande seadus § 14 järgi on kohalik omavalitsus kohustatud andma eluruumi isikule või perekonnale, kes ise ei ole suuteline ega võimeline seda endale või oma perekonnale tagama, luues vajaduse korral võimaluse sotsiaalkorteri üürimiseks. Aluseks on Kõrgessaare Vallavolikogu 21. detsembri 2000 määrus nr 32 „Sotsiaalkorteri üürile andmise ja kasutamise korra kinnitamine“.

Kulude katteks laekub tulu eluruumi kasutajate poolt.

Riiklik toimetulekutoetus

Eesmärk on tagada kokkulepitud minimaalne elustandard neile leibkondadele, kes ei suuda teenida piisavat sissetulekut muudest allikatest.

Toimetulekutoetust määrab ja maksab vallavalitsus Sotsiaalhoolekande seadusega kehtestatud ulatuses, tingimustel ja korras valla- või linnaeelarvesse riigieelarvest laekunud vahenditest. Toimetulekutoetuse arvestamiseks ja määramiseks vajalikud piirmäärad on kehtestatud Kõrgessaare Vallavolikogu 14. mai 2010 määrusega nr 10 „Eluruumi alaliste kulude piirmäärade kehtestamine toimetulekutoetuse määramisel.“

Sotsiaalhaldus

Eesmärk on sotsiaalhoolekande korraldamine ja hoolekandeliste meetmete väljatöötamine ja arendamine Kõrgessaare vallas lähtuvalt kehtivast seadusandlusest ja kohalikest probleemidest.

Kuludesse on planeeritud sotsiaalnõuniku ning lastekaitse- ja peretöö spetsialisti personalikulud. Majanduskulud sisaldavad mobiiltelefonikulusid, lähetuskulusid, isikliku sõiduauto ametisõitudeks kasutamise eest makstavat tasu. Alates teisest kvartalist on arvestatud peamiselt lastekaitse- ja peretöö spetsialisti käsutusse jääva elektriauto ülalpidamiskuludega.

Eespool nimetamata sots. toetused, -teenused ja –kulud.

Eesmärk on inimese või perekonna toimetuleku soodustamine.

Eelarvesse on planeeritud vastavalt Kõrgessaare Vallavolikogu 10. septembri 2004 määrusele nr 43 „Lastetoetus“.

Vastavalt Kõrgessaare Vallavolikogu 12. augusti 2011 määrusele nr 36 on eelarves koolitoetus Lauka Põhikoolis õppivale Kõrgessaare valla elanikeregistris olevale õpilasele a´35 eurot.

Kõrgessaare Vallavolikogu 20. oktoobri 1999 määruse nr 384 „Lastevanemate tasude hüvitamisest järgmisel aastal kooli minevatele Kõrgessaare valla lastele“ alusel on eelarvesse planeeritud õppetoetus kooliminevale lapsele. Toidukulude katmist valla sotsiaalvaldkonna eelarvest reguleerib Kõrgessaare Vallavolikogu 09. septembri 2005 määrus nr 01 „Koolieelse lasteasutuse toidukulude katmise kord“.

Matusetoetuse arvestamise aluseks on Kõrgessaare Vallavolikogu 14. septembri 2007 määrus nr 37, mille kohaselt makstakse matusetoetust a´64 eurot.

Ühekordne ravitoetus ja ühekordne peretoetus on eelarvesse planeeritud seoses jätkuvast tööpuudusest tingitud halva majandusliku olukorra ja sellest tulenevalt suurenenud abivajadusega valla elanike hulgas.

Juubilaride, kuldpulmaliste ning üle 86 aastaste eakate sünnipäevalilled ja kaardid on eelarvesse arvestatud Kõrgessaare Vallavolikogu 18. detsembri 2009 määruse nr 02 alusel.

Transpordikulude alla on arvestatud ühele perekonnale määratud tugiisiku transpordikulu, puuetega laste mandrile haiglasse sõiduga seotud kulude kompenseerimine ja ühe sügava puudega lapse transpordikulude kompenseerimine 50% ulatuses Kärkla Puuetega Laste ja Noorte keskuses käimise ajal 3 päeva nädalas 9 kuu jooksul, transporditeenus lastelaagrisse ning muu sotsiaalhoolekandega seotud transporditeenus sotsiaalhoolekande autodega.

Sotsiaalteenuste real on kajastatud 50% soodustusega lastelaagri tuusikud kuuele lapsele a`32 eurot (tuusiku täismaksumus 64 eurot), eakate ja puuetega inimeste ülehiiumaaliste üritustega seotud transpordikulu, ravikindlustamata isikute raviteenus, hooldusravi osaline kompenseerimine, tugiisiku teenus, võlanõustamise teenus ja invatransporditeenus, laste psühhiaatriline nõustamine, häirenuputeenus, suuhügienisti jätkuteenus lastele, koolitus vanematele ja lapsevanemate lastekaitsealane koolitus.

Põhitegevuse kulud kokku 1 149 298,08 eurot.

3. INVESTEERIMISTEGEVUS

Tuludesse on planeeritud vara müük (Käina tee 14-17 korter; Heinamaa ja Käina tee 44 kinnistud) summas 24 380 eurot.

Kuludesse on planeeritud Tervisemaja küttesüsteemi renoveerimine ja Valitsejamaja renoveerimise I etapp (põhivara renoveerimine).

Põhivarasootuseks saadav sihtfinantseerimine on Rahandusministeeriumilt (saastekvootide müügist investeringu toetus) ja EAS-ilt.

Finantskuludes laenude intressid.

Investeeringustegevus kokku 11 424,71 eurot

4. FINANTSEERIMISTEGEVUS

Siin kajastatakse võetud laenude tagasimakseid.

Laenude tagasimaksed:

	laen I	laen II	laen III	kokku EUR
2011	53 340,00	16 868,40	8 620,08	78 828,48
2012	53 340,00	16 868,40	8 620,08	78 828,48
2013	39 744,74	16 868,40	8 620,08	65 233,22
2014		16 868,40	8 620,08	25 488,48
2015		16 868,40	8 620,08	25 488,48
2016		16 868,40	8 620,08	25 488,48
2017		12 650,40	7 183,43	19 833,83
Kokku	146 424,74	113 860,80	58 903,91	319 189,45

Finantseeringustegevus kokku 78 830 eurot.

Tulude võrdlus aastatel 2007 – 2012

tulu_liik	nimi	2007	2008	2009	2010	2011	2012 planeeritav
3	TULUDE KLASSIFIKAATOR	1 740 078	1 609 188	1 525 351	1 213 581	1 262 100	1 285 695
30	Maksud ja sotsiaalkindlustusmaksed	680 429	784 802	670 066	669 781	728 850	743 230
3000	Füüsilise isiku tulumaks	548 978	656 352	553 367	550 442	611 388	625 000
3030	Maamaks	131 451	128 450	116 698	119 339	117 462	118 230
32	Kaupade ja teenuste müük	119 531	118 548	115 687	117 924	130 232	145 798
320	Riigilõivud	7 808	10 801	9 349	4 310	5 065	4 615
3220	Laekumised haridusasutuste majandustegevusest	32 688	30 575	33 886	37 766	33 446	34 703
3221	Laekumised kultuuri- ja kunstiasutuste majandust	2 365	1 872	1 857	3 776	1 274	2 050
3222	Laekumised spordi- ja puhkeasutuste majandustegevus	607	1 031	820	394	747	750
3224	Laekumised sotsiaalasutuste majandustegevusest	5 009	7 473	8 365	5 343	5 063	5 420
3225	Laekumised elamu- ja kommunaalasutuste	8 607	8 924	7 918	8 247	11 015	14 870
3226	Laekumised keskkonnaasutuste majandustegevusest	10 323	12 540	13 560	14 023	13 454	15 000
3229	Laekumised üldvalitsemisasutuste majandustegevuses	1 687	1 479	1 345	806	987	1 100
3232	Laekumised muude majandusküsimustega	43 133	34 762	30 887	31 773	47 717	54 000
3233	Üüri- ja renditulud	3 971	5 907	4 052	5 877	5 241	9 780
3237	Laekumised õiguste müügist	2 007	2 007	2 007	2 007	2 007	2 010
3238	Muu kaupade ja teenuste müük	1 328	1 178	1 640	3 600	4 215	1 500
35	Toetused	928 096	678 489	679 409	397 233	386 034	351 037
3500	Sihtotstarbelised toetused jooksvateks kuludeks	72 729	125 698	67 954	161 877	120 225	88 569
3502	Sihtotstarbelised toetused põhivara soetamiseks	549 167	204 968	357 923	29 450	61 052	44 692
3520	valitsussektorisisesed toetused	306 200	347 823	253 533	205 905	204 757	217 776
38	Muud tulud	12 022	27 350	60 189	28 643	16 985	45 630
381	Materiaalsete ja immateriaalsete varade müük	1 087	1 041	320	0	3 196	24 380
382	Tulud varadelt	9 922	22 688	58 897	25 944	13 240	20 700
388	Muud tulud	1 014	3 621	972	2 699	549	550

Kulude (koos investeeringutega) võrdlus aastatel 2007 – 2012

nimi	2 007	2 008	2 009	2 010	2 011	2012 planeeritav
ÜLDISED VALITSUSSEKTORI TEENUSED	144 840	199 205	138 375	134 220	131 465	158 001
Eraldised	8 349	19 472	4 474	9 264	7 661	18 858
Personalikulud	86 391	102 668	91 449	90 835	88 767	92 213
Majandamiskulud	34 420	60 139	23 969	25 057	25 220	35 010
Muud kulud	15 680	16 964	18 484	9 064	9 817	11 920
Valla- ja linnavolikogu	11 611	12 520	5 554	8 126	8 588	8 997
Personalikulud	10 975	12 193	5 390	7 984	8 416	8 847
Majandamiskulud	637	327	164	142	172	150
Valla- ja linnavalitsus	109 546	149 545	107 755	107 673	106 485	118 646
Personalikulud	75 416	90 050	84 187	82 850	80 351	83 366
Majandamiskulud	33 688	59 461	23 122	24 819	24 952	34 760
Muud kulud	442	72	446	3	1 183	520
Reservfond	0	0	0	0	0	4 400
Muud kulud	0	0	0	0	0	4 400
Valimiskomisjon	96	96	2 521	96	96	100
Personalikulud	0	0	1 838	0	0	0
Majandamiskulud	96	96	683	96	96	100
Omavalitsusliidud, ühistegevus	8 349	19 434	4 448	4 916	4 418	6 955
Eraldised	8 349	19 434	4 448	4 916	4 418	6 955
Valitsussektori võla teenindamine	15 238	16 893	18 038	9 061	8 635	7 000
Muud kulud	15 238	16 893	18 038	9 061	8 635	7 000
Omafinantseerimise fond	0	317	26	4 348	3 243	11 903
Eraldised	0	0	26	4 348	3 243	11 903
Personalikulud	0	63	0	0	0	0
Majandamiskulud	0	255	0	0	0	0

nimi	2 007	2 008	2 009	2 010	2 011	2012 planeeritav
AVALIK KORD JA JULGEOLEK	189	721	183	87	8	0
Politsei	189	721	183	87	8	0
Majandamiskulud	189	721	183	87	8	0
MAJANDUS	180 097	174 035	76 347	89 026	129 749	133 452
Maakorraldus	11 922	13 639	11 768	11 675	11 718	11 820
Personalikulud	9 476	11 276	10 557	10 512	10 512	10 560
Majandamiskulud	2 446	2 364	1 211	1 163	1 206	1 260
Maanteetransport- vallateed-tänavad	85 653	112 463	30 641	34 897	30 815	46 993
Rajatiste ja hoonete soetamine ja renoveerimine	56 540	106 194	28 515	0	0	0
Eraldised	19 173	0	0	0	0	0
Majandamiskulud	9 939	6 269	2 126	34 897	30 815	46 993
Tuletornid kokku	54 500	21 317	12 638	31 283	72 972	59 689
Eraldised	0	102	96	1 338	1 541	250
Personalikulud	0	0	0	1 682	0	0
Majandamiskulud	54 500	21 215	12 542	28 273	71 431	59 439
Territoriaalne planeerimine	1 174	11 515	9 654	381	3 832	4 890
Majandamiskulud	1 159	11 502	9 603	349	3 819	4 890
Muud kulud	15	13	51	32	14	0
Lautri- ja puhkealade arendamine	15 670	2 898	2 239	0	0	0
Personalikulud	0	299	0	0	0	0
Majandamiskulud	15 670	2 599	2 239	0	0	0
Tahkuna kordoni mü (militaarajalookeskus)	306	1 270	668	1 936	1 478	1 200
Majandamiskulud	306	1 270	668	1 936	1 478	1 200
Muu majandus (sh majanduse haldus)	10 872	10 933	8 740	8 854	8 933	8 860
Personalikulud	9 414	10 210	8 622	8 353	8 668	8 460
Majandamiskulud	1 458	723	118	501	265	400
KESKKONNAKAITSE	409 766	88 448	65 665	38 846	37 189	46 431
Jäätmekäitlus (sh prügivedu)	382 217	56 255	5 732	4 742	2 825	3 870

nimi	2 007	2 008	2 009	2 010	2 011	2012 planeeritav
Rajatiste ja hoonete soetamine ja renoveerimine	376 466	38 636	0	0	0	0
Eraldised	1 630	2 376	1 278	0	0	0
Personalikulud	377	876	1 895	165	0	0
Majandamiskulud	3 744	3 169	2 559	4 578	2 825	3 870
Heitveekäitlus	11 853	12 136	44 084	16 291	16 000	16 000
Rajatiste ja hoonete soetamine ja renoveerimine	0	0	31 069	0	0	0
Majandamiskulud	10 370	10 817	11 276	13 908	13 725	13 600
Muud kulud	1 483	1 319	1 740	2 382	2 275	2 400
Heakord, haljastus	15 695	20 057	15 848	17 813	18 364	19 480
Personalikulud	10 097	11 007	10 685	10 601	10 572	10 800
Majandamiskulud	5 154	9 050	5 163	7 213	7 792	8 680
Muud kulud	445	0	0	0	0	0
Muu keskkonnakaitse	0	0	0	0	0	7 081
Majandamiskulud	0	0	0	0	0	7 081
ELAMU- JA KOMMUNAALMAJANDUS	54 042	95 491	101 854	42 664	39 362	47 328
Veevarustus	6 336	23 555	66 339	8 267	4 967	8 948
Rajatiste ja hoonete soetamine ja renoveerimine	0	10 453	0	0	0	0
Eraldised	0	0	60 779	1 490	-288	948
Majandamiskulud	5 129	12 021	4 637	5 610	4 063	6 700
Muud kulud	1 207	1 081	923	1 166	1 192	1 300
Tänavavalgustus	2 238	2 808	2 508	3 295	2 553	3 000
Majandamiskulud	2 238	2 808	2 508	3 295	2 553	3 000
Elamu- ja kommunaalmajanduse haldamine	3 064	19 868	1 982	2 467	2 901	3 780
Rajatiste ja hoonete soetamine ja renoveerimine	0	16 617	0	0	0	0
Eraldised	1 200	761	0	383	0	0
Majandamiskulud	1 863	2 469	1 982	2 084	2 901	3 780
Muud kulud	0	21	0	0	0	0
Kalmistud	28 150	30 567	12 622	11 775	12 121	13 500

nimi	2 007	2 008	2 009	2 010	2 011	2012 planeeritav
Rajatiste ja hoonete soetamine ja renoveerimine	0	18 061	0	0	0	0
Personalikulud	8 800	10 433	11 267	10 416	10 538	11 170
Majandamiskulud	19 350	2 072	1 355	1 359	1 583	2 330
Hulkuvate loomadega seotud tegevus	0	0	0	144	0	500
Eraldised	0	0	0	128	0	0
Majandamiskulud	0	0	0	16	0	500
Muud elamu- ja kommunaalmajanduse tegevus	14 253	18 694	18 403	16 717	16 820	17 600
Personalikulud	13 087	16 800	17 203	14 754	15 503	15 960
Majandamiskulud	1 167	1 895	1 200	1 963	1 317	1 640
VABA AEG, KULTUUR, RELIGIOON	181 353	251 614	128 638	130 034	173 256	173 748
Sportitegevus (piirkondlik sport)	12 551	15 798	13 073	12 483	12 792	5 000
Majandamiskulud	12 551	15 798	13 073	12 483	12 792	5 000
Vaba aja üritused	10 875	10 663	2 514	2 116	4 562	1 000
Eraldised	920	467	192	195	0	0
Personalikulud	1 996	1 647	492	0	0	0
Majandamiskulud	7 958	8 549	1 831	1 921	4 562	1 000
Kõrgessaare raamatukogu	29 792	36 041	25 923	25 065	25 860	24 440
Personalikulud	15 488	18 112	15 465	16 175	16 709	17 310
Majandamiskulud	14 303	17 929	10 458	8 890	9 151	7 130
Kõrgessaare Vaba Aja Keskus	110 710	154 218	70 916	75 728	84 135	132 058
Rajatiste ja hoonete soetamine ja renoveerimine	39 453	61 984	0	0	3 168	50 648
Personalikulud	36 048	43 210	44 021	42 800	43 066	42 950
Majandamiskulud	35 210	49 024	26 895	32 928	37 901	38 460
Kultuuriüritused	8 932	12 491	10 620	9 513	8 884	5 500
Majandamiskulud	8 932	12 491	10 620	9 513	8 884	5 500
Seltsitegevus-MTÜde taotlus kokku	5 681	19 782	3 193	2 762	16 196	3 250
Eraldised	4 195	17 994	2 237	1 609	14 839	1 500
Personalikulud	0	582	0	0	0	0

nimi	2 007	2 008	2 009	2 010	2 011	2012 planeeritav
Majandamiskulud	1 497	1 206	956	1 153	1 356	1 750
Ringhäälingu- ja kirjastamisteenused	2 811	2 621	2 398	2 368	2 403	2 500
Majandamiskulud	2 811	2 621	2 398	2 368	2 403	2 500
Muu vaba aeg, kultuur, religioon, sh haldus	0	0	0	0	18 425	0
Eraldised	0	0	0	0	660	0
Majandamiskulud	0	0	0	0	17 765	0
HARIDUS	631 879	625 683	898 000	496 020	506 221	527 547
Lasteaiad Vigri	128 178	145 386	495 650	115 491	124 181	149 656
Rajatiste ja hoonete soetamine ja renoveerimine	19 091	12 717	372 570	0	0	0
Personalikulud	77 676	101 392	101 066	83 806	89 528	111 134
Majandamiskulud	31 410	31 276	22 014	31 686	34 653	38 522
Lauka Põhikool	475 721	444 919	366 413	345 845	351 131	346 817
Rajatiste ja hoonete soetamine ja renoveerimine	127 951	56 402	0	0	20 601	0
Eraldised	14 476	13 389	12 923	12 393	13 327	13 625
Personalikulud	212 886	255 954	264 018	240 892	223 015	233 896
Majandamiskulud	120 407	119 174	89 471	92 560	94 187	99 296
Sh Ostetav haridusteenus	33 638	39 366	31 349	28 722	28 770	29 000
Õpilasveo liinid- koolibuss	20 320	24 465	24 027	21 416	17 603	18 640
Eraldised	1 874	1 894	1 796	1 440	897	1 000
Majandamiskulud	18 446	22 571	22 231	19 976	16 706	17 640
Ainesektsioonide tegevus, haridusüritused	581	1 040	454	2 446	1 958	2 434
Majandamiskulud	581	1 040	454	2 446	1 958	2 434
Õpilaskodu	6 985	9 873	11 457	10 822	10 097	10 000
Personalikulud	0	78	304	0	0	0
Majandamiskulud	6 985	9 795	11 153	10 822	10 097	10 000
Muud abiteenused	0	0	0	0	1 253	0
Eraldised	0	0	0	0	66	0
Majandamiskulud	0	0	0	0	1 187	0

nimi	2 007	2 008	2 009	2 010	2 011	2012 planeeritav
SOTSIAALNE KAITSE	117 119	182 527	173 522	222 636	195 875	118 357
Muu puuetega inimeste sotsiaalne kaitse	10 060	9 678	10 307	8 087	7 320	6 930
Eraldised	10 060	9 678	10 307	8 087	7 320	6 930
Lauka Päevakeskus	21 267	39 299	31 516	23 371	25 985	24 390
Personalikulud	10 167	16 056	17 494	16 297	16 210	16 642
Majandamiskulud	11 100	23 244	14 022	7 042	9 776	7 748
Muud kulud	0	0	0	32	0	0
Koduteenused	21 456	24 204	26 874	24 826	26 164	27 496
Personalikulud	10 417	12 122	14 804	14 512	14 145	14 744
Majandamiskulud	11 040	12 082	12 070	10 314	12 020	12 752
Tohvri Hooldekodu	5 724	6 208	5 017	2 936	1 007	1 000
Majandamiskulud	5 724	6 208	5 017	2 936	1 007	1 000
Muu perekondade ja laste sotsiaalne kaitse	91	817	58	169	17	560
Eraldised	0	817	58	169	17	560
Majandamiskulud	91	0	0	0	0	0
Töötute sotsiaalne kaitse	0	23 851	49 450	109 239	83 414	0
Eraldised	0	0	4 455	24 240	14 070	0
Personalikulud	0	1 230	13 808	40 049	35 438	0
Majandamiskulud	0	22 622	31 187	44 951	33 905	0
Eluasemeteenused - sotsiaalkorterid	857	14 510	755	657	812	1 220
Rajatiste ja hoonete soetamine ja renoveerimine	0	12 782	0	0	0	0
Majandamiskulud	857	1 720	755	657	812	1 220
Muud kulud	0	7	0	0	0	0
Riiklik toimetulekutoetus	28 640	22 213	15 213	19 153	18 599	20 059
Eraldised	24 133	17 304	11 799	16 702	17 903	17 903
Majandamiskulud	4 507	4 908	3 413	2 451	696	2 156
Sotsiaalhaldus	18 291	22 700	19 802	19 500	19 149	21 702
Eraldised	0	0	0	0	19	0

nimi	2 007	2 008	2 009	2 010	2 011	2012 planeeritav
Personalikulud	16 190	20 068	18 547	18 485	18 113	18 790
Majandamiskulud	2 102	2 633	1 256	1 015	1 016	2 912
Muud sots.toetused, -teenused ja -kulud	9 660	19 046	14 531	14 697	13 408	15 000
Eraldised	7 245	17 125	12 898	12 777	11 090	11 220
Personalikulud	0	122	14	0	0	0
Majandamiskulud	2 414	1 800	1 619	1 920	2 318	3 780
KULUD KOKKU	1 719 286	1 617 724	1 582 584	1 153 533	1 213 125	1 206 946