



Kohalik toit meie toidulaual

Aastajagu kogemust on nüüd meil olemas. Meie **Lauka Põhikooli** ning **lasteaed Vigri** lapsed on saanud süüa palju meie oma maadel kasvanud toiduaineid. Tehes eelmisest hooajast kokkuvõtet, sai tõdeda, et puu- ja köögiviljade kasvatajad suutsid küllaltki palju toiduaineid laste jaoks müüa. Kuid see ei tähenda seda, et kõik vajadused said täielikult kaetud. Meie sööklad oleks veelgi enam valmis vastu võtma omakasvatatut.

Kutsume nii eelmise hooaja kasvatajaid kui uusi põllupidajaid kaaluma võimalust, maa olemasolu korral, panna maha seemneid-taimi rohkem kui oma pere tarbida jõuab

Huvi korral palun võtke ühendust Aimi Aromatova tel. 53995884 või Sirje Garamaga tel. 5231844.

Lisaks on huvitatud kohaliku toidu kasutamiseks oma menüüs **Hõbekala kohvik** Kalana külas Palume huvilistel võtta ühendust Tel: 5667 4008 või 506 3074.

Oodatud on ka need helistajad, kes korjavad metsasaadusi (marjad, seened).

Katrin Sarapuu
Abivallavanem

Kõrgessaare Vaba Aja Keskuse

TEATED

Kolmapäeval, 8. mail algusega 18.00 Kõrgessaare Vaba Aja Keskuses

Kõrgessaare valla laste lauluvõistlus "LAUKA LAULULIND"

Reedel, 10. mail algusega 19.00 Kõrgessaare Vaba Aja Keskuses

Ansambli KUNINGLIK KVINTETT emadepäeva kontsert "KANNIKESED EMALE"

Reedel, 26. aprillil algusega 20.00 Kõrgessaare Vaba Aja Keskuses tantsuõhtu.

Esinejateks IVAR HANSEN ja ANNELY OTT

Ansambel mängib 70 kuni 90-ndate aastate country-rock ja pop muusikat. Pääse 3 eurot.

Kohvi ja koogid on laual, muu kraami võite ise kaasa võtta.

Kevad on käes, tulgem kodust välja, enne kui kevadtööd mahti ei anna. Lisainfo tel. 5055732

ÖNNITLEMES APRILLIKU
EAKAID SÜNNIPÄEVALAPSI
JA JUUBILARE!

VIRGINIA ALLIKSOO
MIRALDE-NATALIE

JÄRVROOS

ARVID KIIVE

ÕIE SEPP

LINDA EINULA

SIRJE FREIBERG

MAIMU-MALL ROMANDI

VALENTIN BARINOV

MAIRE TOLPPA

HELVE SINILAIK

VELNE BARINOV

MATI HÄRMA

KUIDO KALLAS

KALJU JUURSAAL

MAIU AASMA

KRISTA KIIN

HELE PÄLL

ÜLLE LIIVAK

TOIVO VILJASTE

VELJO VILJASTE

Lauka Päevakeskuse

TEATED

26.aprillil algusega kell 11.00 toimub Käina Kultuurikeskuses Hiiumaa eakate kevadpidu.

Kavas eakate isetegevus. Üritusest osalemistasu 2 €, oma osalusest anna kindlasti teada päevakeskuse tel. 4693712; 53339472 hiljemalt 12.aprilliks (andmed edastatakse 15.aprill Kärkla Päevakeskusele).

Transport MS Reisid: 10.00 Rootsi, Pihla, 10.10 Lauka, 10.15 Viskoosa

3.mai kell 13.00 Lauka seltsimajas eakate ja päevakeskuse noorte koosviibimine: maitervitusi toovad lasteaed Vigri lapsed; õnnitleme sünnipäevalapsi. Transport: 12.30 Pihla, Rootsi; 12.45 Viskoosa

14.mail alates kell 8.00 JUUKSUR, eelnev registr. Sirje Vaku tel. 4631297; 56662317



Klubi Vikerkaar noored esitasid 15.aprillil lasteaia Vigri näitetüki „Jorri suur seiklus“

Kõrgessaare VAK

Noortekeskuse tegemisi

Uus aasta on alanud väga edukalt ja toredaid toimetamisi on jätkunud kuust-kuusse.

Jaanuaris muutusid nooremad piigad Haldjateks ja hõljusid noortekeskuses terve öö. Veebruar algas nooremate diskotamisega, mis oli väga edukas ja tõi kokku väga palju tantsu ja mänguhuvilisi. Peale jõulukohvikut tehti palju ettepanekuid uueks kohvikuks, ning see sai teoks sõbrapäeval. Kertu ja Lisette kirjutasid NAF projekti (Noorte omaalgatus fond) ja viisid läbi koos abilistega menuka ja informatiivse tüdrukuteõhtu. Toimunud on ka Xboxi ja lauajalgpalli mänguõhtuid. Kõikide nende ürituste ideed kuni teostuseni välja, on tulnud noorte endi poolt.

28 märts osalesid Maria, Käröl, Pille-Riini, Birgit, Anni ja Gerit moeshowl "Nööpnõel" ning said edasipääsu pealinna, Tallinna Transpordikooli moeshowle, kuhu me suundume 24.aprillil.

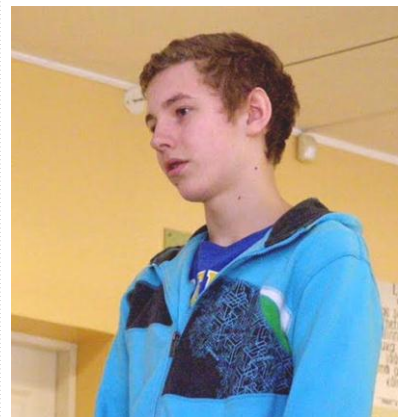
Läbi ESFi (Euroopa Liidu Sotsiaalfondi) programmi "Noorsootöö kvaliteedi arendamine" raames esitatud pakkumuse "Noorte konkurentsivõime suurendamiseks ja sotsiaalse tõrjutuse vähendamiseks ühiskonnale pakutava noorsootöö teenuse osutamine läbi noortekeskuse" toel, saavad teoks ka paljud tulevased infopäevad-üritused. Aprilli viimasel päeval Geriti, Kättriini ja Karmeni eestvedamisel toimub volbriöö, mille vahendite tarbeks noored proovisid kätt NAF projekti kirjutamisel. Maikuus tulevad oma tööd, infot ja praktilisi näpunäiteid jagama küünetehnik, massöör ja ajakirjanik. Noortel on endiselt võimalus kirjutada NAF projekte, et oma ideid ellu viia. Läbi antud programmi toimetab edukalt meie kokandusring.

Mul on väga hea meel kiita neid noori, kes on ettevõtnud erinevaid ürituste korraldamisi ja need edukalt lõpule viinud. Läbi noorsootöö on nad saanud võimaluse arendada oma oskuseid ja saanud kogemusi, mis neile elus kindlasti vajalikuks osutuvad.

Kairi

Kõrgessaare VAK kultuuri- ja noorsootöötaja

Siim Otsaku film pälvits tunnustuse



Üle-Eestisel koolinoorte filmifestivalil Koolifilm 2013 sai tunnustuse ka Lauka Põhikooli 6. klassi õpilase Siim Otsaku film „Hitman“.

Zürii kommentaar oli järgmine: Vaatamata vägivallale, mida filmist pritsis, oli tegemist väga korraliku ja läbimõeldud tööga. Kaameranurgad ning montaaž olid suurepärased, muusika kasutamine läbimõeldud. „Hitman“ moodustas täiesti arvestatava audiovisuaalse legoaction teose.

Filmi on võimalik vaadata
www.koolifilm.ee

Volikogu istung

Kõrgessaare valla elanike arvamuse väljaselgitamise tulemuste kinnitamine.

Kinnitada 05. – 07. aprillil 2013 toimunud Kõrgessaare valla elanike arvamuse väljaselgitamise (edaspidi *küsitluse*) tulemused küsimusele „Kas Teie toetate Kärkla linna ja Kõrgessaare valla ühinemist üheks omavalitsusüksuseks“ alljärgnevalt:

- 1) Kõrgessaare valla küsitluses osalejate nimekirja oli seisuga 01.04.2013 kantud 1117 isikut;
- 2) küsitlusest võttis osa 202 isikut (sealhulgas elektrooniliselt 29);
- 3) vastas "JAH" 111 isikut (sealhulgas elektrooniliselt 16);
- 4) vastas "EI" 90 isikut (sealhulgas elektrooniliselt 13);
- 5) kehtetuid küsitluslehti oli 1.

Kõrgessaare valla ja Kärkla linna ühinemislepingu ning selle lisade kinnitamine.

1. Kinnitada Kõrgessaare valla ja Kärkla linna ühinemisleping koos lisadega.
2. Volitada Kõrgessaare valla nimel lepingut allkirjastama vallavolikogu esimees Aili Küttim.
3. Avalikustada ühinemisleping koos lisadega valla kodulehel ja avaldada Riigi Teatajas.
4. Otsus jõustub teatavastegemisest.

Kõrgessaare ja Kärkla liitumine. Rahvaküsitluse tulemused Kärkla linnas

Nimekirja kantud isikute arv: 2998

Küsitluses osalenud isikute arv: 174 (sealhulgas elektrooniliselt 22)

Vastas "JAH": 132 (sealhulgas elektrooniliselt 18)

Vastas "EI": 41 (sealhulgas elektrooniliselt 4)

Kehtetuid sedeleid: 1

Kohalike maanteede ajutine sulgemine

§1. Seoses teekatte kandevõime nõrgenemisega sulgeda ajutiselt üle 3,5 T teljekoormusega raskeveokitele liiklemiseks kõik Kõrgessaare valla kohalikud maanteed.

§2. Määruse § 1 piirang ei laiene AS Selver poebussile ja jäätmeveofirmade prügiautodele kinnitatud marsruutidel liikumisel.

§3. Vedu üle 3,5 tonni teljekoormusega veokitega on erandkorras lubatud vedaja taotluse ja garantiikirja alusel Kõrgessaare Vallavalitsuse poolt väljaantud eriloaga.

Eriloaga sätestatakse vedaja kohustus peale veo lõppemist teekatte taastamiseks vähemalt enne loa saamist fikseeritud seisukorda.

§4. Menetlus käesoleva määruse rikkumise asjades toimub "Kohaliku omavalitsuse korralduse seaduse" paragrahvis 66⁴ sätestatud korras.

Määrus jõustub 15.04.2013 ja kehtib kuni uue määruse vastuvõtmiseni.

Vallavalitsuse istungid

28. MÄRTS

Toimetulekutoetus.

Lubada välja maksta märtsikuu toimetulekutoetus 10 taotlejale summas 1328 eurot ja 65 senti.

Raha eraldamine omafinantseerimise fondist.

Eraldada Omafinantseerimise fondist 128 eurot MTÜ-le Lauka Piirkonna Külaarendusselts.

Kirjaliku nõusoleku väljastamine puurkaevu rajamiseks.

Väljastada kirjalik nõusolek puurkaevu rajamiseks Kalana küla Mummu maaüksusel.

5. APRILL

Kinnisasja jagamine.

Nõustuda Kauste külas Tõnismaa maaüksuse jagamisega Tõnismaa, Unistuse ja Kojutuleku maaüksus.

10. APRILL

Katastriüksuse sihtotstarbe muutmine.

Muuta Pihla külas Kaarli kinnistu sihtotstarve maatulundusmaad 100%, määrates katastriüksuse uueks sihtotstarbeks elamumaa 100%.

Enampakkumise nurjunuks tunnistamine.

Tunnistada Kõrgessaare Vallavalitsuse 2 I.02.2013 korraldusega nr 42 väljakuulutatud sõiduauto Volkswagen Passat registreerimisnumbriga 749TEN kirjalikul enampakkumisel müük nurjunuks osalejate puudumise tõttu.

Sõiduauto edasine müük korraldada otsustuskorras.

Hooldajatoetuse maksmine.

Lubada välja maksta aprillikuu hooldajatoetus 20 isiku hooldajale summas 368 eurot ja 12 senti.

Projekteerimistingimuste väljastamine elektrivarustuse rajamiseks.

Väljastada projekteerimistingimused Pihla küla Sarviku maaüksuse elektrivarustuse rajamiseks.

Projekteerimistingimuste väljastamine hoone püstitamiseks.

Väljastada projekteerimistingimused abihoone püstitamiseks Heistesoo küla Märjakaasiku maaüksusele.

Ehitusloa väljastamine elamu püstitamiseks.

Väljastada ehitusloa elamu püstitamiseks Kauste küla Kojutuleku maaüksusele.

Raha eraldamine omafinantseerimise fondist.

Eraldada Omafinantseerimise fondist 500 eurot sihtasutusele Onu Ööbiku park ning 300 eurot MTÜ-le Lääne-Eesti Turism.

Riigihanked.

Tunnistada edukaks AS Erahariduskeskus pakkumus kui madalaima hinnaga pakkumus. Sõlmida AS Erahariduskeskusega leping ettevõtluskoolituse läbiviimiseks vastavalt hankedokumentides esitatud tingimustele hankelepingu täitmise tähtajaga 31. mai 2013.

Tunnistada edukaks SA Tuuru pakkumus kui madalaima hinnaga pakkumus. Sõlmida SA Tuuru'ga leping klienditeeninduse koolituse koos erialase soome keele õppega läbiviimiseks vastavalt hankedokumentides esitatud tingimustele hankelepingu täitmise tähtajaga 31. mai 2013.

Tunnistada edukaks SA Tuuru pakkumus kui madalaima hinnaga pakkumus. Sõlmida SA Tuuru'ga leping inglise keel koolituse läbiviimiseks vastavalt hankedokumentides esitatud tingimustele hankelepingu täitmise tähtajaga 31. mai 2013.

Vallavolikogu õigusaktide eelnõud, vastuvõetud vallavalitsuse korraldused ja määrused ning vallavolikogu otsused ja määrused on avalikustatud valla kodulehel www.korgessaare.ee

Detailplaneeringute teated

Kõrgessaare Vallavalitsuse 28.märts 2013 korraldusega nr 70 algatati Kalana küla Läänemere maaüksuse detailplaneeringu koostamine. Detailplaneeringu koostamise eesmärgiks on krundil kehtiva detailplaneeringuga määratud ehitusõiguse muutmise ning uue ehitusõiguse ja hoonestusala määramine. Kavandatud tegevus vastab Kõrgessaare valla üldplaneeringule.

Kõrgessaare Vallavalitsuse 28.märts 2013 korraldusega nr 69 kehtestati Tööstuse tee 13 maaüksuse detailplaneering vastavalt Dagopen OÜ Projektbüroo tööle nr 12-72. Kehtestatud detailplaneering näeb ette olemasoleva maaüksuse jaotamise ja uuele krundile ehitusõiguse määramise. Detailplaneeringu avaliku väljapaneku perioodil ettepanekuid ja vastuväiteid ei esitatud.

Kõrgessaare Vallavalitsuse 28.märts 2013 korraldusega nr 67 algatati Kalana küla Maaranna maaüksuse detailplaneering. Detailplaneeringu koostamise eesmärgiks on olemasoleva maaüksuse jaotamine elamu-, ärirama- ja maatulundusmaad maaüksusteks ning kruntidele ehitusõiguse määramine. Kavandatud tegevus ei ole vastuolu Kõrgessaare valla üldplaneeringuga.

Kõrgessaare Vallavalitsuse 28.märts 2013 korraldusega nr 66 kehtestati Kauste küla Tõnismaa maaüksuse detailplaneering vastavalt Dagopen OÜ Projektbüroo tööle nr 12-65. Kehtestatud detailplaneering näeb ette olemasoleva maaüksuse jaotamise ja uutele kruntidele ehitusõiguse määramise elamute ja abihoonete püstitamiseks. Detailplaneeringu avaliku väljapaneku perioodil ettepanekuid ja vastuväiteid ei esitatud.

Kõrgessaare Vallavalitsuse 28.märts 2013 korraldusega nr 65 võeti vastu Hirmuste küla Metsa maaüksuse detailplaneering vastavalt Dagopen OÜ Projektbüroo tööle nr 13-01. Koostatud detailplaneering näeb ette planeeritava maaüksuse jaotamise ning krundile ehitusõiguse määramise elamu ja abihoonete püstitamiseks. Detailplaneering järgib Kõrgessaare valla üldplaneeringu nõudeid. Detailplaneeringu avalik väljapanek toimub Kõrgessaare vallamajas ja valla kodulehel perioodil 29.aprill kuni 12.mai. Ettepanekuid ja vastuväiteid võib Kõrgessaare Vallavalitsusele esitada kuni avaliku väljapaneku lõpuni.

Vallavara võõrandamine

Kõrgessaare Vallavalitsus otsustas 10.04.2013 korraldusega nr 75 võõrandada otsustuskorras valla valitsemiseks mittevajalikku sõiduauto Volkswagen Passat, riikliku registreerimisnumbriga 749 TEN, väljalaskeaasta 1994, läbisõit 370 000 km, hinnaga 700 eurot.

Järelmaksu müügihinnat tasumisel ei rakendata, müügihind tuleb tasuda enne ostu-müügilõpungu vormistamist. Ostu-müügi vormistamise kulud tasub ostja.

Täiendav info ja varaga tutvumine eelneval kokkuleppel Kalle Viin tel 5146841, e-mail kalle@korgessaare.hiuuamaa.ee

PUHKUS

Vallasekretär Ludmilla Träder 25.04. – 03.05.

Asjaajaja Maire Tümpuu 06. – 12.05.

Lastekaitse- ja peretöõspetsialist Larissa Babõnina 13 – 26.05.

KÕRGESSAARE VALLA TEATAJA

Omaavalitsuse infoleht

Toimetaja Tarvo Malk

Telefon: 4622487; 5200908

e-mail: tarvomalk@gmail.com

Tolmurulli kaeblemine

See oli verine lahing.

Kui ma mõtlen, kui paljud mu vanadest headest kamraadidest tol kohutaval päeval hukka said, tuleb pisar silmanurka ning tahaks pikki tunde seista sõprade haul langetatud päi. Kui vaid teaks, kus nad lõpuks oma viimse puhkepaiga leidsid...

Me hõim oli suur ja me paljunesime jõudsalt. Meie, tolmurullid. Seltsimaja radiaatorite ja kappide alused, nurgad ja riulipealsed olid sugulasi täis, hõbejad tolmuhiidid hõljusid laes. Kui kaunis oli hommik sillerdava kevadpäikese käes, õhus tantsisklemas imekerget tolmupilved.

Agma õnnis rahuaeg sai ootamatult ümber: laupäeval, 6. aprillil ilmus ilma igasuguse hoiatuseta brigaad kurje inimesi, kes asusid halastamatult meid maha nõttime. Ei antud armu vanuritele ega lapsukestele.



Aino, Krista, Eveli, Pille, Elle, Maiu, Triin ja Tõnis ründasid meid kuivade ja märgade lappidega, küürimisharjade ja tolmuuudadega, nii mõnigi meist löödi kühvliga oimetuks ja kanti minema. Õudne...

Nukker nägi välja lahinguväli, kui see õeluste kamp lõpuks lahkus: puhtad pinnad kiiskamas, õhus pesuvahendi hingemattve lehk. Väkk! Ainult mina jäin ja ma leian, et minu kohus on kogu maailmale kuulutada, kui kohutavalt väärkoheldud ja ebaõiglaselt tagakiusatud on mu hõim!

Agma me tuleme tagasi! Arvestage sellega, Loode-Hiiumaa külade seltsi rahvas!

Velli Barinov

IDEEKONKURSS

MTÜ Loode-Hiiumaa Külade Selts otsib häid ideid seltsi logo uuendamiseks. Uus logo võiks viidata piirkonna eripärale (loodus- või kultuuripärandile), olla lihtne ja kasutatav nii trükistel, riitel kui ka digitaalselt.

A4 formaadis kavandi(d) koos autori nime ja kontaktandmetega palume saata seltsi e-postiaadressil laukaselts@gmail.com või tuua tööpäeviti Lauka Päevakeskusesse Käina tee 26-1.

Saabunud töid hindab seltsi üldkoosolek ning selts jätab endale õiguse vajadusel ideed koostöös autoriga muuta või edasi arendada. Parima töö eest auhind.

Tööde esitamise tähtaeg: 1.mai 2013.

Loode-Hiiumaa külade selts kutsub nii piirkonna elanikke kui ka muidu toredaid ja tublisid inimesi osalema

Teeme Ära talgupäeval (4. mail)

Püüame piirkonna jagada väiksemateks üksusteks:

1. Lilbi, Heiste, Hüti, Kiivera, Sülluste, Leigri külade inimesed on oodatud **Leigri laulukivi** ümbrust korrastama, talgujuht Tõnis Ülemaantee.
2. Heigi, Kurisu ja Metsaküla elanikud on palutud jätkama heakorratoid **Kurisu neeluaugu** ümbruses, talgujuht Velli Barinov.
3. Lauka ja Otste, kus augustis toimub piirkonna külade päev, rahvast oodatakse välja puhastama **Lauka kiviaedade** jäänuseid ja puhastama **lehisosalude** aluseid.
4. Pihla, Rootsi, Reigi, Sigala, Ogandi, Mudaste ja Kidaste inimesi kutsume appi **Reigi pastoraadi parki** võsast puhastama. Talgujuht Merike Klein.
5. Isabella, Napi ja Jõeranna objekt(id) on hetkel veel lahtised, aga küll kutsed/teatised ilmuvad, kui selgus käes.

Olgu veel kord öeldud, et üritusest on oodatud osa võtma kõik, ka need, kes pole seltsi liikmeskülad elanikud, sest objektid on avalikud ning lõppude lõpuks on piirkond ju meie kõigi kodu.

Osavõtt on soovitatav registreerida Teeme Ära kodulehel.

Kevadpühad

Taas oli aeg Saraldi kabel Kiduspel mõnusalt soojaks kütta, sest köplased ja nende head sõbrad soovisid mõnusalt üheskoos Kevadpühi pidada.

Külla kutsusime perekond Lige. Kokku sai lepitud juba jaanuaris, kui Jõuluaega pidasime. Õpetaja hr. Kähr ei saanud ise tulla, aga teda asendas Timo Lige. Öhtu juhatasid sisse kaksikõed Taimi ja Maimu imelise kevadlauluga. Teenistusest kujunes kontsert-jumalateenistus, millesse kaasati ka publik. Laulma pandi meid nagu muuseas kolme häälselt. Väike Hanna laulis isa seatud laulu, millega ta esineb lauluvõistlusel. Lige pere pesamuna, kes alles sügisel kooli läheb, on juba praegu hea rütmipillide mängija. Aeg möödus märkamatu sõnas ja laulus. Kaetud oli ka tagasihoidlik kohvilaud, mille taga vesteldi ja muljetati ning peeti tulevikuks plaane. Tundus, et kõik, kes leidsid aega kodust välja tulla, ei pidanud oma otsuses pettuma. Kohtume edaspidigi. Ilusat tegusat kevadet kõigile!

Seltsing Suureranna nimel Ilme

Head inimesed,

Sel aastal möödub 385 aastat Hüti klaasikoja toimimist meie valla maal.

20. juulil 2013 on kavandatud mitmed õpitoad ja tegevused endise klaasikoja asupaigas Hüti külas (täpsem info hiljem) ning ka klaasikoja sümbolise mälestusmärgi avamine.

Palume viimati nimetatud teostamiseks TEIE ABI. Palun tooge meile **värvituid, läbipaistvaid, puhtaks pestud pudeleid**, mida kirkama klaasiga seda parem. Saate anda oma panuse klaasikoja mälestuse jäädvustamisel ning mälestusmärgi avamisel 20.07 lisada oma soovi „Soovide puule“.

Pudeleid võib tuua tööpäevadel pealelõunasel ajal Kõrgessaare vallamajja kuni 15 juuni 2013 või kuni soovitud kogus kokku saab. Eelnevalt palun helistada ette tel 5341-5285 Katrin.

Elektrilevi kliendile: mida teha, kui pingekvaliteet ei rahulda

Viimastel ajal on palju tähelepanu saanud pingekvaliteedi probleem. Kui aastas kogeb rikkelliste ja vananenud liinide tõttu elektrikatkestusi veel sadu tuhandeid kliente, siis pingekvaliteedi probleemiga oleme juba niioelda lõpusirgel – kindlakstehtult ei vasta pinge nõuetele ligikaudu 4500 majapidamises.

Kuidas pingekvaliteedi probleem väljendub?

Ebakvaliteetne pinge väljendub näiteks selles, et pinnid ei põle täie võimsusega või kodumasinad saab sisse lülitada ainult kordamööda. Probleemid võivad ilmuda ka siis, kui mõni naaber lülitab sisse suurt võimsust nõudva seadme.

Kuidas Elektrilevi pingekvaliteedi probleeme kindlaks teeb?

Probleemi tuvastamine käib enamasti iga kliendi kaupa. Mõõtmise tegemise eelduseks on see, et klient tajub häireid pingekvaliteedis.

Pingeprobleem = 80% soodustust võrgutasult

Soodustuse andmist ei reguleeri seadus ega Konkurentsiameti meetodika, kuid oleme võrgulepingu tüüptingimustega klientidele lubanud, et nõuetele mittevastava pinge korral vähendame 50 protsenti võrra võrgutasusid. Tegelikult vähendame tasusid 80 protsenti, kuna mõistame, et ebakvaliteetne pinge võib elutegevust oluliselt häirida ja klient ei saa nõuetekohasele kvaliteedile vastavat teenust. Seega – kõikidel klientidel, kel oleme tuvastanud pingeprobleemi, on õigus saada seejärel võrgutasudelt 80 protsenti hinnaalandust.

Sellekohase teavituse saab klient koos pingekvaliteedi tuvastamise otsusega ja tasude vähendamine toimub seejärel automaatselt. Erandlikud meedias käsitletud juhtumid, kus selle põhimõtte vastu on eksitud, on sisemise töökorralduse vead, mille vältimiseks oleme ette võtnud samme. Kindlasti palume klientidel, kellele mingil põhjusel ei ole pingeprobleemi tuvastamise järel soodustust rakendatud, meiega ühendust võtta.

Mida peaks tegema klient, kes tunnetab pingekvaliteedi häireid?

Pingekvaliteedi probleemist teatamiseks tuleks esitada Elektrilevile vabas vormis avaldus kas e-postiga aadressile info@elektrilevi.ee, Eesti Energia teenindusbüroos või helistades klienditelefonile 1545. Pöördumises palume võimalikult täpselt kirjeldada, mis ajast, kuidas ja kus pingekvaliteedi probleem väljendub.

Anname pöördumisele vastuse hiljemalt 10 päeva jooksul. Vajadusel lepime kokku mõõtmised, et pinge kvaliteeti kontrollida ja teavitame Teie mõõtmiste tulemustest. Kui tuvastame nõuetele mittevastava pinge, vähendame Teil võrgutasusid 80 protsenti ja anname sellest otsuse ka teada. Lisainfot, kuidas käituda pingekvaliteedi häirete korral, saab lugeda meie [veebilehelt](#).

Mida teha kodumasinade rikete korral?

Kui meie võrguhäirete tõttu on kahjustunud Teie kodumasinad või muud elektroonikaseadmeid, andke meile alati sellest võimalikult ruttu teada, kuna näiteks aastatetaguseid juhtumeid ei ole meil võimalik tagasiulatuvalt lahendada. Kahjunõude avalduse vormi leiame meie [veebilehelt](#) või teenindusbüroost. Kontrollime seadme kahjustumise ajal meie võrgus toimunud sündmusi ning kui kahjustused on põhjustatud meie võrgust, hüvitame kahjud vastavalt korrale, mis on toodud kodulehel. Mõõdunud aastal esitati meile ligi 900 kahjunõuet, millest hüvitamisele kuulusid pooled. Võrguhäiretest tingitud kahjusid on võimalik ennetada, rakendades selleks vastavaid [kaitsemeetmeid](#).

Jaanus Tiisvend

Elektrilevi varahalduse valdkonna juht

Rahvakalendris on aprillis karjalaskepäev



Reigi küla Liiva talu peremees Ants Filippov peab kahte lüpsilehma, vanem viie aastane on Kriimu ja noorem kolme aastane on Maiu. Kriimu on punase-valgekirju ja tänavu pole veel poeginud, aga mustal Maiul on pullvasikas. Piimast jätkub oma perele ja kui keegi külast soovib, saab ka. Tehakse ka võid. Ja pere laudas on ka kaks siga, ega nende ninaesine ka päris piimata ei jää. Isa kiidab poeg Allanit, kes loomade toimetamisega hästi kursis on. Ants ütleb, et Allan on tubli noorperemees ja ehk peab lehma veel aastaid, sest kolhoosiaja lõpus sai ehitatud uus laut ja ei taha, et see ometi tühjaks jääks.

Jõeranna küla Jõehele talu perenaine Milvi Jõehele kirjutas, et esimese mullika muretsesime endale 1992.aastal. Lehmade arv on olnud erinev, kõige rohkem oli neid viis. Praegu on laudas kaks lehma. Vanem lehm saab maikuus üheteistkümmne aastaseks ja tema nimi on Päitsik. Noor lehm on Päitsiku vasikas ja tema nimeks on Lille. Lille saab juunis nelja aastaseks ja praegu on laudas veel Lille esimese vasikas Tommi, kes sündis möödunud aasta augustis. Meie lehmad on punase-valgekirjud ja nad on kunagise naabrinaise Sinilaid, Helju lehma järglased. Temale oli selle mullika kinkinud äiapapa ja värvuselt oli ta ka olnud punase-valgekirju.

Kiduspe küla Välja talu perekond Korell peavad ka kahte lehma. Perenaine Asta ja peremees Arvit on tervel Kõpu poolsaarel ainukesed, kellel veel laudas lüpsilehmad. Lehmad on sündinud aastatel 2004 ja 2005. Mõlemad lehmad on tänavu ka juba poeginud ja laudas juures kaks lehmvasikat. Piima jätkub endale, vasikatele, või tegemiseks ja suvel ka suvitajatele.

Heina teeme kodu juurest, ka naabrid pakuvad ja kui puudu jääb, siis ostame juurde. Peremees lisas, et on ju hea, et piim ja või on omast käest, on väikeseks pensionilisaks. Loomi peame niikaua kui tervist jätkub ja maainimesele on loomapidamine ka jõusaali eest.

Lehmapidajaid küsitles, neile jõudu ja tervist soovides
Ludmilla Träär
Vallasekretär

Ulatuslikud ümber-korraldused bussiliikluses

Seoses uuele graafikule üleminekuga Heltermaa-Rohuküla parvlaevaliini alates 15. aprillist 2013, muutusid olulises mahus ka maakonna- ja kaugbussiliinide sõiduplaanid.

Muudatused KÄRDLA-KALANA-KÄRDLA suunal:

- * liin 651-9 Kärkla-Kalana uus väljumine Kärklast kell 21.00 (enne oli 20.40)
- * hommikune väljumine Kalanast (liin 651-10) kell 6.25 (enne oli 6.00)
- * kolmapäeviti ja reedeti käigus olev liin 651-7 Kärkla-Luidja uus väljumine Kärklast kell 12.00 (enne oli 12.45); liin 651-8 Luidja-Kärkla uus väljumine Luidjalt kell 15.50 (enne oli 15.00), saabumine Kärdlasse kell 16.40.

Nimetatud liinid sõidavad edaspidi ka riiklikel pühadel.

Kaugliin nr 705 Tallinn-Haapsalu-Kärkla-Viskoosa-Luidja

- * Hommikune väljumine Tallinnast 8:00. Kärdlasse jõuab buss senise 12:45 asemel 11:55, Luidjal on buss senise 13:40 asemel 12:50.
- * Õhtune väljumine Luidjalt 15:50 (seni 15:00), Kärdlas on buss senise 16:45 ning Tallinna jõuab senise 19:50 asemel 20:30.

Informatsioon maakonnaliinide osas Mulgi Reisid telefonidel 45 28 950 ja 51 10 774 kella 8-17ni või Hiiu Maavalitsuse ühistranspordi spetsialisti telefonilt 463 6067, 52 656 39 või e-posti aadressilt tonis.markus@mv.hiiumaa.ee.

Informatsioon kaugliinide osas AS GoBus telefonil 46 31 188 või e-post hiiumaa@gobus.ee või Hiiu Maavalitsuse ühistranspordi spetsialisti telefonilt 463 6067, 52 656 39 või e-posti aadressilt tonis.markus@mv.hiiumaa.ee.

Soovi korral saadame inimestele uued sõiduplaanid e-posti teel. Nende saamiseks palume saata tonis.markus@mv.hiiumaa.ee kirri, mis liini(de) osas Te sõiduplaani soovite.

Hiiumaa parvlaevad lähevad üle uut tüüpi tihedamale graafikule

Alates 15. aprillist hakkas kehtima täiesti uus parvlaevade sõidugraafik Rohuküla-Heltermaa liinil. Tegemist on suurema ühistranspordi ümberkorraldusega Hiiumaal, mis hõlmab ka bussiliiklust nii maakonnas kui ka kaugliinidel.

15. aprill – 26. mai lisanduvad reisid kahe laevaga reede ja pühapäeva graafikusse, 27. mai – 19. juuni lisandub igapäevasesse graafikusse veel kaks ringi ning suve tippajal ehk 20. juunil – 20. augustil saab graafik olema enneolematult tihe, kus reisid väljuvad mõlemast sadamast iga pooleteise tunni järel. Kokku on suvise graafiku järgi reedeti ja pühapäeviti ühel suunal 11 väljumist ning tööpäevadel toimub mõlemast sadamast üheksa väljumist.

**Laevagraafikud on üleval www.tuulelaevad.ee.
INFO tel. 14204**

Hiiumaa TÜ kaupluste uued lahtiolekuajad alates 26.aprillist

HIIU KONSUM

I korrus E-R 7.30-22.00, L-P 9.00-22.00

II korrus E-P 9.00-20.00

TORMI KONSUM E-P 9.00-22.00

KÄINA KONSUM E-P 9.00-22.00

EMMASTE A ja O

E-L 9.00-20.00, P 9.00-18.00

KÕRGESSAARE A ja O

E-L 10.00-20.00, P 10.00-18.00

NURSTE A ja O

E-L 10.00-19.00, P 10.00-16.00

SUUREMÕISA A ja O

E-L 10.00-19.00, P 10.00-16.00



TEADE

24 aprillil (kolmapäeval)
kell 15.00-18.00 võtab
Valitsejamaajas vastu eripedagoog-
loovterapeut Svetlana Reinmets.
Eelnevalt registreerida tel 56502573
või 5064565.

MANALATEELE LÄINUD
RENE KRUSEMENT

HIIMUMAA MARATON

Suusatame, jookseme ja sõidame rattaga!

HIIMUMAAL!

Hiiumaa III jooksumaraton
01. juunil 2013.a

Hiiumaa II rattamaraton
18. augustil 2013.a

Lisainfot vaata www.maraton.hiiumaa.ee

Partners and sponsors logos: LEADER, Hiiumaa Spordiliit, Saaremaa Laccukompanii tuule crupp, MARATHON100.COM, Abc Motors, Oblas, OLEREX, Kerttu SPORT, Hiiumaa Tarbijate Ühistu, Arctic Sport.