

Keskkonnaameti Hiiu–Lääne-Saare regioon
Kõrgessaare mnt 18
Kärdla, 92412

30.09.2011

Looduskaitseprojektide elluviimisest
Kõrgessaare – Mudaste hoiualal

2010 aastal rahastas Keskkonnainvesteeringute Keskuse Kõrgessaare - Mudaste rannaniitude taastamise projekti 2.2.0301.10-0002, projekt on edukalt käivitunud. 2011 rahastas Keskkonnainvesteeringute Keskus Kõrgessaare- Mudaste rannaniitude taastamine II 2.2.0301.11-0078.

Viimase projekti käivitamisel ilmnas, et projekti osa tegevustest (loomade varjualuse ehitus) Kõrgessaare vald, Pihla külas, Juhani kinnistul ei ole abikõlblik, kuna kinnistu ja sellele plaanitav infrastruktuur ei asu hoiualal.

Mõlema projekti võrdlemisel ja analüüsimisel leidsime, et projektide jätkusuutlikumaks majandamiseks on otstarbekas loomade varjualuste kompleks rajada ühte asukohta. Loomade varjualuste rajamiseks sobivaid asukohti Kõrgessaare – Mudaste hoiualal valida ei ole.

Oleme leidnud võimaluse looduskaitse infrasrukutuuri kahe loomade varjualuse rajamiseks samale kinnistule. Sobiv kinnistu asub Kõrgessaare-Mudaste hoiuala idaosas 39201:004:2110. Sauepõllu kinnistule väljastatud projekteerimistingimused kuni 500m² loomade varjualuse paigaldamiseks selleks varem planeeritud asukohta ei ole enam prioriteetne, kuna suurema kompleksi rajamine tuleks planeerida looduskaitsest väärtust mitteomava ja ajalooliselt kasutusel olevast elamukompleksist kaugemale.

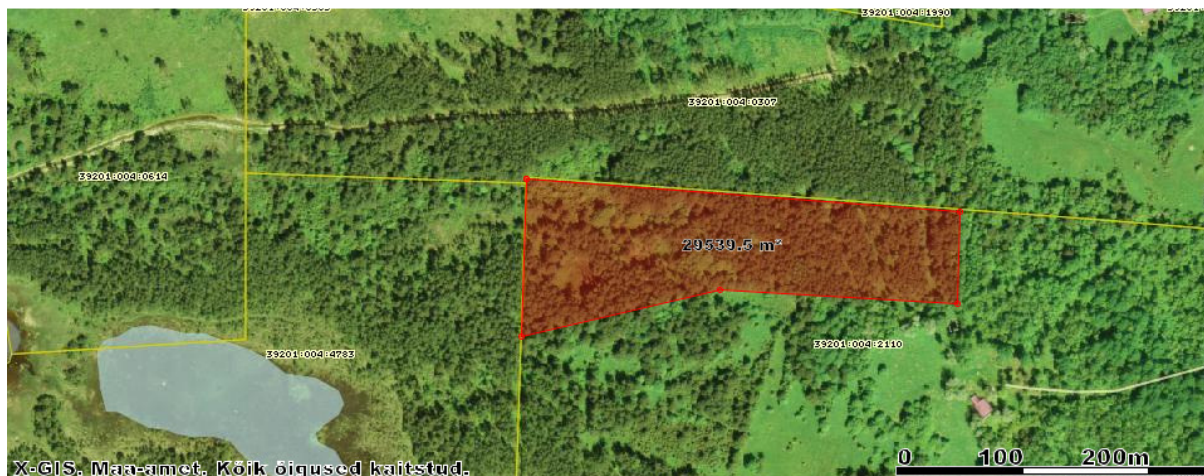
2011 laiendati Kõrgessaare valla üldplaneeringus detailplaneeringu kohustusega ala, kuhu jääb terves koosseisus Sauepõllu kinnistu. Arutelude käigus Keskkonnaameti spetsialistidega oleme jõudnud seisukohale, et taolise infrastruktuuri rajamine Sauepõllu kinnistu kirde -ja põhja osas on talutav, kuna sellel paikneval metsakõlvikul kasvab ca 40 - 45 aastane männikultuur ning puudub oluline looduskaitseväärus.

Enne detailplaneeringu algatamist ja täiendavate kulude tekkimist peame lähteülesandes ja projektide elluviimisel arvestama mitmete asjaoludega:

- Juurdepääsutee ja kuivenduskraavituse rajamine infrastruktuuri vahetus läheduses, kuna hetkel puudub antud asukohas eeldatavale kasutuskoormusele vastav juurdepääsutee ning liigvee ärajuhtimise süsteem. Samuti saame geodeetiliste mõõdistustööde tulemusel teada eeldatavate tööde mahu ning prognoosida eelarvet, ning otsida sobiv meede nende tegevuste rahastamiseks. Geodeetilised mõõdistustööd tuleb käesoleval aastal kindlasti teostada enne püsiva lumekatte saabumist.

MTÜ Hiiu Rannad

- Projekti 2.2.0301.10-0002 lõpptähtaeg on 30.12.2012, seega peab detailplaneering olema kehtestatud I poolaastal 2012, et jõuaks ehitustegevuse lõpetada planeeritud aja jooksul. Sisuliselt on kõik ettevalmistavad tööd omavahel seotud ning eeldavad täpset planeerimist kuni projekti lõpetamiseni.
- Kinnistu omanik peab lõpetama ennetähtaegselt vääriselupaiga lepingu VEP nr 120022 id kood – 1223941306 millelt kulgeb juurdepääsutee. Vääriselupaigal asuv puistu on planeeritud tulevikus kujundada puisniiduks.
- Kinnistu jagatakse kaheks eraldi kinnisasjaks, millest ühel paikneks looduskaitse infrastruktuur/ tootmismaa ca 3,0 ha (näidatud skeemil) ning ülejäänul jääks ajaloolise kasutusega elamumaa / maatulundusmaa ca 47 ha. Looduskaitse infrastruktuuriga tootmismaa võõrandatakse projekte koordineerivale MTÜ-le Hiiu Rannad.



Seoses eeltooduga, palub MTÜ Hiiu Rannad Keskkonnaameti seisukohta ning juhtida tähelepanu võimalikele riskidele eelpooltoodud tegevuste stsenaariumikohaseks elluviimiseks.

MTÜ Hiiu Rannad tänab kiire dokumendi menetlemise ja tagasiside eest.

Lugupidamisega

allkirjastatud digitaaselt

Indrek Sammal
Juhatuse liige